

ÖZ DEĞERLENDİRME RAPORU

Muhasebe ve Vergi Uygulamaları Programı

Keskin Meslek Yüksekokulu

Kırıkkale Üniversitesi

**Kırıkkale Üniversitesi Keskin Meslek Yüksekokulu
Kırşehir Yolu 3.Km. 71800 Keskin/KIRIKKALE**

Nisan-2024

A. Programa İlişkin Genel Bilgiler

Meslek Yüksekokulu (MYO) ve yönetimi ile ilgili bilgiler	
MYO Adı	: Keskin Meslek Yüksekokulu
İlk öğrenci aldığı eğitim öğretim yılı	:1994–1995
İlk öğrenci mezun ettiği eğitim öğretim yılı	: 1995-1996
Müdür Adı Soyadı (unvanı)	: Doç. Dr. Alper GÜRER
Müdür Yrd. Adı Soyadı (unvanı)	:Doç. Dr. İbrahim BOZACI
Müdür Yrd. Adı Soyadı (unvanı)	:Öğr. Gör. Dr. Fikriye SEZER
Programla ilgili bilgiler	
Bölüm Adı	:Muhasebe ve Vergi
Program Adı	:Muhasebe ve Vergi Uygulamaları
İlk öğrenci aldığı eğitim öğretim yılı	:1996-1997
İlk öğrenci mezun ettiği eğitim öğretim yılı	:1997-1998
Program Başkanının Adı Soyadı (unvanı)	:Öğr. Gör. Dr. Selin DİNÇER
Program öğretim türü	: Örgün- Normal
Eğitim dili	: Türkçe
Programa öğrenci kabul şekli	:YKSSınavı
Diplomada yazılan derecenin adı	:Ön Lisans
Program akredite mi?	: Hayır
MYO'da akredite programların adları	: -
Program değerlendirici tarafından iletişim kurulacak kişi bilgileri	
Adı Soyadı (Akademik ve İdari Unvan)	:Öğr. Gör. Dr. Selin DİNÇER- Bölüm Bşk. V.
Cep telefonu	: 0(532) 499 71 60
Elektronik posta	: selindincer@kku.edu.tr

Programın kısa tarihçesi ve değişiklikler

Kırıkkale Üniversitesi Keskin Meslek Yüksekokulu'nda 1996-1997 öğretim yılında Bilgisayarlı Muhasebe ve Vergi Uygulamaları adıyla açılan program, 1998–1999 öğretim yılında ikinci öğretimde Bilgisayarlı Muhasebe ve Vergi Uygulamaları programı açılmıştır. Program 2002-2003 öğretim yılında isim değiştirilerek Muhasebe ve Vergi Uygulamaları adını almıştır. 2010-2011 yılında ikinci öğretim programı kapatılmıştır.Program örgün olarak eğitim devam etmektedir.

Önceki Değerlendirmede Raporlanan yetersizliklerin ve gözlemlerin giderilmesi amacıyla alınan önlemler

Program MEDEK tarafından ilk kez değerlendirilecektir.

B. Değerlendirme Özeti

Ölçüt 1. Öğrenciler

1.1.1.Muhasebe ve Vergi Uygulamaları programına YÖK tarafından belirli kriterler çerçevesinde sınavla öğrenci alımı yapılmaktadır. Liseyi bitiren öğrencilerin girdiği ÖSYM tarafından gerçekleştirilen YKS sınavında, öğrencinin tercihi ve sıralaması sonucu öğrenci kayıtları yapılmaktadır.

1.1.2.Öğrencilerin kabulünde göz önüne alınan göstergeler son üç yıla ilişkin **Tablo 1.1'**de görülmektedir. Buna göre en yüksek yerleşme puanları ve en yüksek başarı sıralamalarında artış gözlemlenmektedir. Ayrıca en düşük puanda yıllar itibariyle artış vardır. Diğer taraftan en düşük başarı sıralamalarında artış olduğu anlaşılmaktadır.

1.2. Kontenjanlar ve programa kabul edilen öğrenci sayıları, bu öğrenciler ile ilgili göstergelerin son üç yıldaki değişimi **Tablo 1.2'**de verilmiştir. Buna göre kayıtlı öğrenci sayıları kontenjanların doluluğunu göstermektedir.

1.3. Üniversite içinde yer alan diğer fakülte, yüksekokul, konservatuvar veya meslek yüksekokulunun bünyesindeki eşdeğer düzeyde diploma programlarına ilgili yönetim kurulu tarafından belirlenen kontenjanlar dahilinde yatay geçiş yapılabilir.Kurumlar arası yatay geçiş yükseköğretim kurumlarının aynı düzeydeki eşdeğer diploma programları arasında ve

Yükseköğretim Kurulu tarafından yayınlanan kontenjanlar çerçevesinde yapılır. Aynı yükseköğretim kurumunda yürütülen önlisans diploma programları ile diğer önlisans programları arasında, lisans programları ile diğer lisans programları veya önlisans programları arasında ilgili bölümlerin ve fakülte/yüksekokul kurullarının önerisi üzerine senatonun onayı ile çift anadal programı açılabilir. Yatay geçiş, dikey geçiş, çift anadal ve yandaluygulamaları ile başka programlarda ve/veya kurumlarda alınmış dersler ve kazanılmış kredilerin değerlendirilmesinde ders içerikleri, AKTS, haftalık ders saati ve üniversite politikaları uygulanmaktadır. Son üç yıla ait yatay geçiş, dikey geçiş, çift anadal ve yandal ile ilgili bilgiler **Tablo 1.3'te** verilmiştir.

1.4. Öğrenci Seçme ve Yerleştirme Merkezince yapılan sınavlarla yükseköğretim kurumlarına yerleştirilen öğrenciler ortaöğretimde almış oldukları diploma ile kayıt yaptırabilirler. Üniversitemize yatay geçiş ile gelmek isteyen öğrenciler “Yüksek Öğretim Kurumlarında Ön Lisans ve Lisans düzeyindeki programlar arasında geçiş, çift anadal, yandal ile kurumlar arası kredi transferi yapılması esaslarına ilişkin yönetmelik” hükümlerine tabiidir. Üniversiteye yeni kayıt yaptıran öğrenciler yapılan muafiyet sınavında başarılı olmaları durumunda Yabancı Dil Hazırlık Sınıfından ve bazı zorunlu derslerden muaf tutulmaktadır. Meslek Yüksekokullarından mezun olan öğrenciler alanları ile ilgili lisans programlarına ÖSYM tarafından gerçekleştirilen Dikey Geçiş Sınavından başarılı olmaları durumunda kayıt yaptırabilirler. Erasmus, Farabi, Mevlâna gibi değişim programlarına katılan ya da kurumlar arası protokol ile yurtdışında öğrenim gören öğrencilerin başarılı oldukları derslerden aldıkları notlar ve krediler üniversitemiz tarafından tanınmaktadır. Öğrencilerimin önceki öğrenimlerinin kredilendirilmesi için ilgili bölüme önceki öğrenimlerinin transkriptleriyle birlikte başvuru yapmaları gerekmektedir. İlgili bölüm kurulları başvuruları inceleyerek karar vermektedir. Burada da ders içerikleri, kredi sayıları ile başarı notları dikkate alınmaktadır.

1.5. Muhasebe bilim dalının ve mesleğinin doğası gereği sahada teori ve uygulamayı eş zamanlı olarak yürütebilen, alanına hâkim ve meslek ahlakına sahip bireylerin yetiştirilmesi büyük önem arz etmektedir. Bu özelliklere sahip bireyler, ancak eğitim kurumlarında verilen muhasebe derslerini, yüzeysel ve ezbere dayalı öğrenmeden kaçınarak, derinlemesine ve uygulamaya dönük öğrenmeyi tercih ederek yetiştirilmektedir. Bu öğrenme sürecinde öğrencilerin öğrenme eğilimlerini içsel veya dışsal birçok değişken etkileyebilir. Dolayısıyla muhasebe eğitiminde özellikle derinlemesine öğrenmeye etki edebilecek tüm faktörler ayrıntılı olarak değerlendirilmektedir. Alanın gerektirdiği teorik derslerin yanında derslerde örnek çözümler, yüz yüze olarak öğrencinin soru sormasının kolaylaştırılması hedeflenerek derslerde karşılıklı iletişim ile anlaşılmayan kısmın tekrar edilmesi sonucu derinlemesine öğrenme süreci uygulanmaktadır. Öğrencilerin staj sürecinde de ise uygulamaya yönelik öğrenci yaklaşımı benimsenmekte, öğrencilerin iş ortamını ve işin nasıl yapıldığını görerek eksikleri tamamlanmaya çalışılmaktadır.

1.6. Keskin Meslek Yüksekokulu, İl ve İlçe Milli Eğitim Müdürlükleri ile protokol ve iş birliği yaparak öğrenci bazlı uygulamalar yapmaktadır. Lise öğrencilerine bölümlerin tanıtılması, öğrencilerin programı ziyaret ederek yerinde görmeleri ve çeşitli araştırmalar beraber yürütülmektedir.

1.7. Öğrenci hareketliliği Erasmus- Mevlâna değişim programları kapsamında staj bazlı olarak yapılmaktadır. Bölüm Erasmus ve Mevlâna koordinatörlerimiz öğrencilere gerekli bilgileri vererek değişimden yararlanmak isteyen öğrencilere her türlü yardımı yapmaktadır.

1.8. Program hedeflediği nitelikli mezun yeterliliklerine ulaşmak için alandaki zorunlu olarak bilinmesi gerekenler tespit edilerek uygun dersler verilmekte, öğrencinin temel bazda bilgi seviyesinin artırılması hedeflenmekte ve uygulamalar ile öğrenci süreci desteklenmektedir. Ölçme değerlendirme sınavların yanısıra gerektiğinde ödevler, projeler ile tamamlanmaktadır.

1.9. Öğrencilerin akademik gelişimi ve kariyer planlamasının desteklenmesi, öncelikle programda yer alan öğretim elemanlarımız danışmanlığıyla gerçekleştirilmektedir. Derslerin haricinde öğrenci ve danışmanları düzenli aralıklarla görüşmekte, fikir ve deneyim paylaşımı yapılmaktadır. Ayrıca öğrencilerin akademik gelişiminde Dikey Geçiş Sınavı (DGS) hakkında

seminerler yapılmakta ve gerekli hallerde danışmanlık ve ek ders olarak sınava yönelik çalışmalar yapılmaktadır. Kariyer planlamasında, üniversitemiz mezun portalı üzerinden ve sektör talebi olursa mezun öğrencilerin yönlendirilmesi yapılmaktadır.

1.10.Ders planlamaları yapılırken öğrencinin anlama ve derse katılma düzeyleri dikkate alınmaktadır. 1. ve 2. sınıflara danışman hoca ataması yapılarak sorunlara çözüm üretilmeye çalışılmaktadır.

1.11. Danışman hocalarımız dilek, şikâyet, öneri kutuları, web sayfası, e-mail, telefon vb. araçlar vasıtasıyla ve yüzyüze görüşmelerle öğrencilerden geri bildirim almaktadır. Öğrencilerden alınan geri bildirimlerden yola çıkarak sorunların çözümü ve iyileştirilmesi için gerekli birimlerle görüşmeler gerçekleştirilmektedir.

1.12. Öğrencilerin derslerdeki başarıları; yazılı, test, ödev, sunum ve sınıf içi bireysel ya da grup şeklinde uygulama yapma yöntemleri kullanılarak ölçülmekte ve değerlendirilmektedir. Bu yöntemlerin şeffaf, adil ve tutarlı olması için öğrenciler derste işlenen konulardan sorumlu olmakta ve değerlendirilmeler yapılırken objektif yaklaşım izlenmektedir. Ölçüm ve değerlendirme kriterleri derse, sınava göre öğrencilere açıklanmaktadır. Ayrıca öğrencinin itiraz süreci açık olarak işlemektedir.

1.13. Öğrencilerin mezun olabilmeleri için toplamda 120 AKTS'yi tamamlayacak düzeyde ders alarak sınavlarda başarılı olmaları, Genel Not Ortalamalarının en az 2.00 olması ve stajlarını tamamlamaları gerekmektedir. Bunun yanı sıra mezuniyet aşamasına gelmiş olan öğrencilerin gerekli şartları taşıyıp taşımadığının kontrolü ve mezuniyet onayları danışman öğretim elemanı ve ayrıca bölüm başkanı tarafından ayrı ayrı gerçekleştirilmektedir.

Tablo 1.1. Öğrencilerin Üniversite Giriş Sınav Derecelerine İlişkin Bilgi

Akademik Yıl	Öğrenci sayısı		Yerleşme puanı		Sınav başarı sırası	
	Kontenjan	Kayıt yaptıran	En yüksek	En düşük	En yüksek	En düşük
2023-2024	54	49	287,774	231,852	1037363	2083569
2022-2023	50	47	270,652	223,302	1173529	2046064
2021-2022	50	46	212,750	177,098	1261684	1620969

Tablo 1.2. Kayıtlı Öğrenci ve Mezun Sayıları

Akademik Yıl ⁽¹⁾	Kayıtlı Öğrenci		Mezun Öğrenci Sayısı
	1.Sınıf	2.Sınıf	
2023-2024	52	85	21
2022-2023	50	64	30
2021-2022	50	81	21

Tablo 1.3 Yatay Geçiş, Dikey Geçiş, Çift Anadal, YandalYapan Öğrenci Sayıları¹

Akademik Yıl	Yatay Geçiş	Dikey Geçiş	Çift Anadal	Yandal
2023-2024	0	4	0	0
2022-2023	0	9	0	0
2021-2022	0	5	0	0

¹ Gelen ve giden öğrencilerin sayıları toplam olarak verilecektir.

Ölçüt 2. Program Eğitim Amaçları ve Hedefleri

2.1. Program Amaçları:

1. Muhasebe mesleğinin sahip olması gereken tüm teknikleri uygulayabilme ve değerlendirebilme.
2. İş ve finans dünyası, muhasebe büroları ve vergi ile ilgili kurumlarda gerçekleştirilen tüm etkinlikleri (finansal tabloları ve beyannameleri düzenleme, muhasebeyi bilgisayar ortamında tutabilme vb.) planlayabilme, uygulayabilme ve değerlendirebilme bilgi düzeyine sahip olma, faaliyeti esnasında desteklediği sektör ya da kurumlarda; alanında edindiği bilgi ve becerileri kullanarak verileri yorumlayabilme ve değerlendirebilme.
3. Üretken, akılcı, sorgulayan, girişimci, yaratıcı, eleştirel düşünen, öğrenmeyi, problem çözmeyi seven, uygulamada karşılaşılan ve ön görülmeyen karmaşık sorunları çözmek için bireysel ve ekip üyesi olarak sorumluluk alarak bağımsız ve kolektif çalışmayı yürütebilme.
4. Programda yetişen meslek elemanları, bölge ve ülke ekonomisine katkıdabulunup daha bilinçli, doğru ve gayretli çalışmalarıyla ülke ekonomisine büyük yararları sağlayacaktır. Bu nedenle programda, muhasebe ve vergi konusunda bilgili, eğitilmiş, deneyimli elemanlar yetiştirilmesi temel amaçtır.

Program Hedefleri:

1. Öz değerlerine saygılı, etik kurallara uyan, çevreyi, olayları sorgulayan araştıran ve inceleyen ve dersler alan bireyler yetiştirmek.
2. Mesleki alanında edindiği bilgi ve becerileri değerlendirebilme ve yorumlayabilme, öğrenme gereksinimlerini belirleyebilme ve öğrenmesini yönlendirme.
3. Çevre duyarlılığı, toplumsal duyarlılık geliştirmiş, farklılıklara saygı gösteren, farklı durumlara ve sosyal rollere uyum gösteren kişilik özellikleri geliştirme.
4. Mesleki çalışma esnasında alanı ile ilgili konularda ilgili kişi ve kurumları bilgilendirebilme, düşüncelerini ve sorunlara ilişkin çözüm önerilerini yazılı ve sözlü olarak aktarabilme.
5. Mesleki etik ve sorumluluk bilincine sahip olmak. Sosyal hakların evrenselliği, sosyal adalet, kalite kültürü ve kültürel değerlerin korunması ile çevre koruma, iş sağlığı ve güvenliği konularında yeterli bilince sahip olma.
6. Mesleki hizmet içi etkinliklere katılmak, teknolojik gelişmeleri izlemek, bilgi, deneyim ve uygulama becerileri. Mesleki faaliyetleri ile ilgili verilerin toplanması, yorumlanması, uygulanması ve sonuçların duyurulması aşamalarında toplumsal, bilimsel, kültürel ve etik değerlere uygun hareket etme.
7. Mesleki faaliyeti esnasında karşısına çıkabilecek çeşitli sorunlara çözüm üretme ve uygulamalarda kendisinden beklenen bir takım pratik sonuçları elde etmesine katkı sağlayacak kuramsal bilgilere sahip olma ve süreci yönetebilme bilgileri içeren ders kitapları, uygulama araç gereçleri ve diğer kaynaklarla desteklenen kuramsal bilgilere sahip olma ve bu bağlamda alanı ile ilgili her türlü bilgiyi kullanarak tartışabilme.

Program amaç ve hedefleri programın internet sitesinde yer almaktadır. <https://mukeskin.kku.edu.tr/Program/Sayfa/Index?Sayfa=ProgramNedenProgramumuz>

- 2.2. Programın eğitim amaç ve hedeflerine yönelik tanımlanmış anahtar performans göstergelerinde, zamana bağlı yani belirli zaman aralıklarıyla, gerçekçi- ulaşılabilir hedefler ve ölçülebilirlik dikkate alınmaktadır. Program olarak öğretim elemanlarımızın ve öğrencilerimizin ders durumları dönemsel olarak analiz edilmektedir. Ders geçme oranları, yatay-dikey geçiş oranları ile mezunlarımızın işe giriş oranları dönemsel olarak takip edilmektedir. Program öncelikli hedefine yani alanında iyi yetişmiş personel mezun etmeyi hedeflemektedir. Ayrıca öğrencilerin staj ile kendi durumlarını görmeleri, iş alanlarıyla tanışmaları ve buradaki performansları dikkate alınmaktadır.

- 2.3.1. Program eğitim amaçları MEDEK tanımıyla uyumludur. Muhasebe ve Vergi Uygulamaları programı alanında teorik ve teknik bilgiye sahip mezunlar yetiştirmeyi amaçlamaktadır. Bundan dolayı gerekli olan asgari şartların olması sağlanmaktadır.

Öğrencilerin mesleki alanlarıyla ilgili derslerin yanısıra toplumsal gelişmeleri de hedeflenmektedir. Derslerde Mesleki standartlar açısından uluslararası standartları uygulamaktadır. Türkiye Muhasebe Standartları (TMS) ve Türkiye Finansal Raporlama Standartları (TFRS) ve tek düzen hesap planı gibi uluslararası kabul görmüş standartlara uygun olarak eğitim verilmekle birlikte çevre koruma, gönüllülük gibi derslerle de toplumsal gelişmeleri amaçlanmaktadır.

- 2.3.2. Program eğitim amaçları üniversitenin öz görevleriyle uyumludur. Yaşam boyu eğitim ilkesiyle, bilgi çağı ve iş yaşamının gereklerine uygun ve çağdaş öğretim yöntemleri ile yaşam becerileri kazandırmaya yönelik bir eğitim hizmeti sunulmaktadır.
- 2.3.3. Program eğitim amaçları meslek yüksekokulunun öz görevleriyle uyumludur. Ekonomik yaşamın vazgeçilmez bir unsuru olan muhasebe alanında eğitilmiş nitelikli insan gücü yetiştirmek suretiyle muhasebecilik mesleğinin kalite değerlerini yükseltmek ve mesleğin bu alandaki ara eleman ihtiyacını karşılamaktır.
- 2.4.1. Program eğitim amaçlarına ulaşmak için genel muhasebe, dönem sonu muhasebe işlemleri, şirketler muhasebesi, maliyet muhasebesi gibi temel muhasebe dersleri ile birlikte, mesleğin icrası için gerekli vergi ve hukuk bilgilerini kazandırmaya yönelik dersler de bulunmaktadır. Öğrencilere meslek için gerekli olan teorik bilgiler öğretilirken aynı zamanda mesleki uygulamalar da yaptırılmakta ve meslek ile ilgili beceriler kazandırılmaktadır. Bireysel ve toplum içinde gelişmeleri, duyarlı olmaları açısından da dersler verilmektedir. Çevreye duyarlı, toplumsal kalkınma için çalışan bireylerin yetiştirilmesi amacına ulaşmak hedeflenmektedir. <https://keskin.kku.edu.tr/MeslekYuksekokul/Haber/Index/3468>
- 2.4.2. Program eğitim amaçlarına ulaşılmasında; sınavlar, uygulamalar ve staj yapmaları ile toplumsal uyumları, grup çalışmasına yatkınlıkları da değerlendirilmektedir. Öğrencilerin çeşitli etkinliklerde bir arada çalışmaları, başarılarının ödüllendirilmesi ile sadece mesleki olarak değil toplumsal yaşamda da başarılı olmaları eğitim amaçlarına ulaşmasına katkı sağlamaktadır.
- 2.5. Program eğitim amaçlarına mezun öğrencilerin iş hayatına katılmaları ve Dikey Geçiş Sınavı (DGS) tercih etmeleri ile ulaşılmaktadır. Bu kapsamda mezun öğrencilerin takibi yapılmaktadır. Öğrencilerimizi gerek eğitim aldıkları alanda ya da başka bir alanda çalışmaları, başarılı olmaları eğitimin amacına ulaştığını göstermektedir. Mezularımızın takibi mezun portalı sistemimiz üzerinden yapılmaktadır. <https://mezunlar.kku.edu.tr/Default.aspx>
- 2.6. Vizyonumuz
Dünya standartlarında gerçekleştirdiği Eğitim-Öğretim, Araştırma ve Uygulamalarıyla insanlığa sunduğu hizmetlerin, toplumsal refaha dönüştürülmesinde öncülük eden; öğrencisi ve çalışanını kendisine bağlayan bir program.
Misyonumuz
Evrensel ölçütlere uygun eğitim sistemiyle, araştırma ve sorun çözme becerisine sahip, sürekli kendini geliştirebilen, Atatürk İlke ve İnkılaplarını kendine rehber edinen ve toplum yararına çalışan yardımcı ara eleman yetiştirmektir. Bölümün misyon ve vizyonu internet sayfasında yayınlanmaktadır. <https://kku.edu.tr/Anasayfa/Sayfa/Index?Sayfa=VizyonMisyonDeğerler>
- 2.7.1. Program eğitim amaçları sistematik bir şekilde iç paydaşların gereksinimleri iç paydaş memnuniyet anketleri ile bireysel olarak sözlü ve yazılı olarak dikkate alınmaktadır. İç paydaşların gereksinimlerini belirtmeleri sonucu program kurulunda görüşülür ve alınan kararlar sonucunda gereksinimler karşılanmaktadır.

<https://mezunlar.kku.edu.tr/AnketGiris.aspx>

- 2.7.2. Program eğitim amaçları sistematik bir şekilde dış paydaşların gereksinimleri dış paydaş memnuniyet anketi ile belirlenmektedir. Dış paydaşların görüşleri doğrultusunda program kurulu tarafından alınan kararlarla gereksinimler karşılanmaktadır. Özellikle dış paydaşlarımızdan olan meslek mensupları ile gerek yüz yüze gerekse online toplantılar düzenlenerek öğrencilerin görüş alış-verişinde bulunmaları sağlanmaktadır. Paydaş görüşmeleri üniversitemiz sitesinde haber olarak yer almaktadır. <https://keskin.kku.edu.tr/MeslekYukseOkul>

Ölçüt 3. Program Çıktıları

- 3.1.1. Program çıktıları ders çıktıları ile öğrencilerin elde edecekleri ve öğreneceklerinin değerlendirilmesi sonucu belirlenmektedir. Ayrıca sektörün beklediği bilgi düzeyi kapsamında program ders ve ders çıktıları dikkate alınmaktadır. Paydaşlardan bir eksiklik ya da yeni bir program çıktısı talebi olduğunda bu talep program kurulu tarafından incelenmekte ve gerekli halde var olan derslere ekleme yada yeni bir ders olarak ekleme yapılabilmektedir.
- 3.1.2. Program çıktıları yetkili kurullar tarafından dersler, ders içerikleri belirlenirken ele alınmaktadır. Örneğin yeni bir program çıktısı için bölüm kuruluna başvurulur ve bölüm kurulu inceleme yaparak uygun görülenlerin yetkili kurullarda görüşülmesini sağlamaktadır. Öncelikli olarak program çıktılarının program hedefi ve amaçlarıyla uyumlu olması gerekmektedir.
- 3.1.3. Program çıktılarının, program öğretim amaçları ile tutarlı olması önemlidir. Bu kapsamda tutarlığın belirlenmesinde mezun öğrenci görüşleri ile sektör uzman görüşleri alınmaktadır. Örneğin dış paydaşlardan bir mali müşavir öğrencilerin maliyet muhasebe dersindeki bilgi düzeylerini ölçmek için öğrencilere soru sormuş ve yanıtların uygun olduğu görüşünü bildirmiştir. Programın amaçlarının program çıktısı ile tutarlı olduğu görülmektedir.
- 3.1.4. Meslek Yüksekokulları için MEDEK tarafından; “MYO’lar arasında öğrenim kazanımları daha tutarlı hale gelecek, yetkinliklerin güvenilirliği sağlanacak, kurumlar arası tanınma süreçleri kolaylaşacaktır. Ayrıca Türkiye Yeterlilikler Çerçevesi (TYÇ) ve Avrupa Yeterlilikler Çerçevesi (AYÇ) ile diplomalarda TYÇ logosunun kullanılması mümkün hale gelecektir. Akredite olan programların TYÇ - AYÇ uyumu sayesinde diplomalar uluslararası olarak tanınır hale gelecek, ulusal ve uluslararası yatay ve dikey hareketlilikler olumlu yönde gelişecektir. Bu sayede işletmeler daha nitelikli insan kaynağına ulaşacak, MYO öğrencileri ise daha kolay iş bulur hale geleceği” ifade edilmektedir. Programımızda da öğrenim kazanımlarının tutarlılığı, yetkinliği, güvenilirliği, kurumlar arası ve yurtdışı tanınırlığı hedeflenmektedir. Bu kapsamda programımız çıktılarının MEDEK çıktıları uyduğu görülmektedir.¹Bu kapsamda öğrencilerimizin çeşitli projelere, etkinliklere katılması sağlanmaktadır. 2023-2024 öğretim yılında öğretim elemanlarımızın danışmanlığında Öğrencilerimiz TÜBİTAK 2209-A ÖĞRENCİ PROJE progranına katılmışlardır. Bu projelerden 2 tanesi TÜBİTAK tarafından onaylanarak destek almıştır.

¹Eğer program çıktıları, MEDEK Çıktılarından farklı bir şekilde tanımlanmışsa, bileşen bazında ayrıntılı bir çapraz ilişki tablosu kullanılmalıdır.

3.2.1.

	Program Çıktıları		Program Çıktıları
1	Mesleki faaliyeti esnasında karşısına çıkabilecek çeşitli sorunlara çözüm üretme ve uygulamalarda kendisinden beklenen bir takım pratik sonuçları elde etmesine katkı sağlayacak kuramsal bilgilere sahip olma ve süreci yönetebilme bilgileri içeren ders kitapları, uygulama araç gereçleri ve diğer kaynaklarla desteklenen kuramsal bilgilere sahip olma ve bu bağlamda alanı ile ilgili her türlü bilgiyi kullanarak tartışabilme.	7	Mesleki alanında edindiği bilgi ve becerileri değerlendirebilme ve yorumlayabilme, öğrenme gereksinimlerini belirleyebilme ve öğrenmesini yönlendirme. Soyut olayların analizini ve sentezini yapabilen, kuramsal bilgiyi uygulamaya dönüştürebilen, bilgiyi yöneten, zamanı etkili kullanan ve hayat boyu öğrenmeye ilişkin olumlu tutum geliştirebilen birey olabilme.
2	Mesleki faaliyeti esnasında karşısına çıkabilecek çeşitli sorunlara çözüm üretme ve uygulamalarda kendisinden beklenen bir takım pratik sonuçları elde etmesine katkı sağlayacak kuramsal bilgilere sahip olma ve süreci yönetebilme bilgileri içeren ders kitapları, uygulama araç gereçleri ve diğer kaynaklarla desteklenen kuramsal bilgilere sahip olma ve bu bağlamda alanı ile ilgili her türlü bilgiyi kullanarak tartışabilme.	8	Çevre duyarlılığı, toplumsal duyarlılık geliştirmiş, farklılıklara saygı gösteren, farklı durumlara ve sosyal rollere uyum gösteren kişilik özellikleri geliştirme.
3	Mesleki faaliyeti esnasında gerçekleştirilen amaca yönelik uygulamaları ve alanla ilgili kullanılan programları tanıma, yorumlayabilme ve kullanılan araç ve materyallerin özelliklerini öğrenme ve sorunlarına çözüm geliştirebilme becerisine sahip olma.	9	İnsan ilişkilerini sürdürmede iletişim tekniklerini doğru kullanmak. Mesleki alanının gerektirdiği bilgisayar yazılımı ile birlikte bilişim ve iletişim teknolojilerini kullanabilme.
4	Faaliyeti esnasında desteklediği sektör ya da kurumlarda; alanında edindiği bilgi ve becerileri kullanarak verileri yorumlayabilme ve değerlendirebilme, sorunları tanıyabilme, analiz edebilme, kanıtlara dayalı çözüm önerileri geliştirebilme becerisine sahip olma. Hizmetlerinin işleyişini anlayabilme ve bu hizmetleri destekleyecek doğrultuda anlayış ve davranış kazanabilme becerisine sahip olma.	10	Mesleki çalışma esnasında alanı ile ilgili konularda ilgili kişi ve kurumları bilgilendirebilme, düşüncelerini ve sorunlara ilişkin çözüm önerilerini yazılı ve sözlü olarak aktarabilme. Bunun içinde çalışma konuları ile ilgili düşüncelerini ve sorunlarına çözüm önerilerini veriler ile (sayı ve oranlara dayalı tablo vb.) destekleyerek birincil(Şirket sahipleri ve hissedarlar) ve ikincil (finans, kamu kurumları ve müşteriler) şahıslarla paylaşabilme.
5	İş ve finans dünyasının gelişimlerini ve bu doğrultuda sahip olduğu bilgilerin önemini kavrayabilme, yaratıcılık ve yaratıcı düşünce kavramlarını geliştirebilme, mesleki etkinliklerinin uygulandığı alanlardaki etkisini fark edebilme becerisine sahip olma.	11	Mesleki etik ve sorumluluk bilincine sahip olmak. Sosyal hakların evrenselliği, sosyal adalet, kalite kültürü ve kültürel değerlerin korunması ile çevre koruma, iş sağlığı ve güvenliği konularında yeterli bilince sahip olma.

6	Öz değerlerine saygılı, etik kurallara uyan, çevreyi, olayları sorgulayan araştıran ve inceleyen ve dersler alan birey olma. Üretken, akılcı, sorgulayan, girişimci, yaratıcı, eleştirel düşünen, öğrenmeyi, problem çözmeyi seven, uygulamada karşılaşılan ve ön görülmeyen karmaşık sorunları çözmek için bireysel ve ekip üyesi olarak sorumluluk alarak bağımsız ve kolektif çalışmayı yürütebilme. Planlama ve karar verme becerisi gösteren birey özellikleri kazanma.	12	Mesleki hizmet içi etkinliklere katılmak, teknolojik gelişmeleri izlemek, bilgi, deneyim ve uygulama becerileri. Mesleki faaliyetleri ile ilgili verilerin toplanması, yorumlanması, uygulanması ve sonuçların duyurulması aşamalarında toplumsal, bilimsel, kültürel ve etik değerlere uygun hareket etme.
---	--	----	---

Program çıktılarının ölçme değerlendirilmesinde öğrencilere yapılan sınavlar, uygulamalar neticesinde öğrenciler program çıktı hedeflerine ulaşmaktadır. Burada da baz olarak en az 2.00 not ortalaması gerekmektedir.

Program çıktısı 1'i elde edebilmek için, bilgisayar dersi, sunum yapma becerisi, çevre koruma gibi sosyal olarak kendini ifade etme ve bilgisini aktarma teknikleri öğretilmektedir. Temel bazda da alan derslerinde kavramları ve anlamlarını öğrenme ile mesleki yeterlilikleri artırılmaya çalışılmaktadır.

Program çıktısı 2'yi elde edebilmek için, muhasebe derslerinin yanısıra temel düzeyde iktisat dersleri, kalite yönetim dersleri, finans dersleri ile aralarında bağlantı kurularak anlatılmaktadır. Staj ile mesleki uygulamaları görmeleri ve bunları incelemeleri sağlanmaktadır.

Program çıktısı 3'ü elde edebilmek için, temel teknoloji, paket programlar dersi ile alanlarındaki uygulamaları öğrenme ve kullanma becerisi geliştirmeye çalışılmaktadır.

Program çıktısı 4'ü elde edebilmek için, öğrencilerin kurumlarda staj yapmaları ve öğrenmeleri ile hem öğrendiklerinin uygulamasını görme hemde öğrenme amaçlarını kavramaları amaçlanmaktadır. Derslerde ortaya çıkabilecek sorunlar tartışılmakta ve bu bunların nasıl çözümleneceği üzerine görüş bildirerek anlamları ve beceri kazanmaları hedeflenmektedir.

Program çıktısı 5'i elde edebilmek için, öğrencilerin haftalık ekonomideki değişimlerin mesleki etkileri üzerine alan derslerinde işlenen konuya göre güncel fikirlerini ifade temeleri sağlanmakta ve alanlarında meydana gelen güncel gelişmeleri takip etmeleri amaçlanmaktadır.

Program çıktısı 6'yı elde edebilmek için, öğrencilere gönüllülük dersi verilmekte olup bölgemizdeki huzurevi, bakım evi gibi alanları ziyaret etmeleri, ağaç dikmeleri gibi etkinliklerle toplumu anlama ve katkı vermeleri sağlanmaktadır. Girişimcilik dersi ile bölge ve ülke ekonomisi için gerekli kavramları öğrenmeleri, kullanmaları hedeflenmektedir. Bitin derslerde de grup çalışmaları, ödevler yapmaları teşvik edilmektedir.

Program çıktısı 7'yi elde edebilmek için, hayat boyu öğrenme, analiz edebilme gibi yeteneklerin geliştirilebilmesi için projelerde, çalışmalarda görev almaları sağlanmakta ve mesleki alanda mesela standartlarda değişen durumların nasıl takip edecekleri anlatılmaktadır. Muhasebe ile ilgili duyuruları ilgili oda ve Resmi gazete takibi yapmaları amaçlanmaktadır.

Program çıktısı 8'i elde edebilmek için, öğrencilerimiz çevre koruma dersi almakta ve ders kapsamında ağaç dikimi, çöp toplama gibi aktivitelerde görev almaktadır. Ayrıca farklılıklara saygı amacıyla engelliler, kanser farkındalığı gibi özel günlerde çalışmalar yapmaktadır.

Program çıktısı 9'u elde edebilmek için, alanla ilgili paket programlar dersi ile sağlanırken, insan ilişkileri ve iletişimleri için değişik gruplar halinde çalışmaları için grup ödevleri verilmektedir.

Program çıktısı 10'u elde edebilmek için, muhasebe sistem ve organizasyonları dersi kapsamında, muhasebe çalışma sistemleri standartları anlatılmakta ilgili kurumlar öğrencilere tanıtılmakta ve bu kurumların amaçları, sorumlulukları anlatılmaktadır.

Program çıktısı 11'i elde edebilmek için, çevre koruma, gönüllülük, kalite, iletişim, meslek etiği gibi dersler verilmekte olup hem iş hayatında hemde günlük hayatlarında yeterli bilince sahip olmaları amaçlanmaktadır.

Program çıktısı 12'yi elde edebilmek için, alan derslerinin yanında çevre, iletişim, hukuk, etik ve gönüllülük dersleriyle alan derslerini harmanlayarak mesleki alanlarda çalışma yapmaları teşvik edilmektedir. Mesleki alanlarındaki etkinlikleri katılmaları için danışman hocalarıyla beraber çalışmalarını hedeflenmektedir. 2023-2024 yılında 4 adet Tübitak Projesi ve 1 adette Sosyalfest yarışmasına proje ile katılımı yapılmıştır.

- 3.2.2. Öğrenci sınav kâğıtları, ödevler, öğrenci projeleri (TÜBİTAK 2209-A) öğrenci sunumları, yapılan uygulama örnekleri, gönüllülük dersi kapsamında yapılan etkinlikler ile çevre koruma dersi etkinlikleri program çıktılarını göstermektedir. Program çıktılarının sağlanmasında bunlar kanıt olarak yer almaktadır.¹2023-2024 öğretim yılında 4 adet Tübitak 2009-A öğrenci projesi ile 1 adet Sosyalfest tasarım yarışmasına öğrencilerimiz danışmanları ile birlikte başvurmuşlardır. <https://keskin.kku.edu.tr/MeslekYuksekokul/Haber/Index/3472>

Ölçüt 4. Sürekli İyileştirme

- 4.1.2022 yılında programda ders verecek tek öğretim görevlisinin kalması sonucu bir iyileştirme ve geliştirme çalışması yapılarak bölüme/programa 2 yeni öğretim görevlisi alımı yapılmıştır ve 2 yeni öğretim görevlisi 2023 yılının mart ayında çalışmaya başlamıştır. Sürekli iyileştirme çalışmasını meslek yüksekokulu müdürü ve bölüm/program yetkilisi tarafından eksiklik olarak rektörlüğe bildirilmesi ve onaylanması ile YÖK öğretim görevlisi alım şart ile koşullarına göre yapılmıştır. Bölümün/programın daha iyi eğitim verebilmesi için bu sürekli iyileştirme çalışması yapılmıştır. <https://mukeskin.kku.edu.tr/Program/Sayfa/AkademikPersonel>
- 4.2. Yapılan sürekli iyileştirme çalışmaları, Ölçüt 1 ile başta Ölçüt 2 ve Ölçüt 3 ile ilgili alanlarda bölümün/programın gelişmesi açısından olumlu sonuçlar vermiştir. Öğrencilerden alınan geri bildirimlerde (memnuniyet anketleri ve sözlü ifadeler) sürekli iyileştirme çalışmalarının hedefine ulaştığı görülmektedir. Programın eğitim amaçlarında çıktılarında da fark yarattığı görülmektedir. Ders verecek öğretim elemanlarının başka programlar yerine yerinde karşılanması öğretim görevlilerinin okulda bulunma sürelerini arttırmıştır. Bundan dolayı iç ve dış paydaşlar sorunlarının çözümü daha kolay ve hızlı şekilde karşılanabilmektedir. Sürekli iyileştirme kapsamında öğrencilerin danışmanları olan öğretim görevlilerine her konuda ulaşabilmeleri sağlanmaktadır.
- 4.3. Mezun izleme yöntemi üniversitenin mezun bilgi sistemi ile izlenebildiği gibi mezun öğrencilerle aradaki bağ koparılmamakta ve özellikle yapılan mezun- öğrenci buluşmaları düzenlenmektedir. Bu uygulamalar sürekli iyileştirme kapsamında değerlendirilmektedir.
- 1-Kırıkkale Üniversitesi Mezun Portalı:<http://mezunlar.kku.edu.tr/>
2-Kurumsal Sosyal Medya Hesabımız:<https://www.linkedin.com/in/kirikkkale-universitesi-mezunlari/>

¹Bu süreç ağırlıklı olarak sınav, proje, ödev gibi öğrenci çalışmalarına dayanmalıdır. Sadece anketlere ve ders geçme başarı notlarına dayalı ölçme ve değerlendirme yöntemleri yetersiz sayılacaktır.

Ölçüt 5. Eğitim Planı

- 5.1. Eğitim planı Tablo 5.1 ve Tablo 5.2’de verilmiştir.
- 5.2. Dış paydaş önerileri doğrultusunda dikkate alınan ders bulunmamaktadır.
- 5.3. Alan dersleri olarak Genel Muhasebe I-II (4-4 kredi), Şirketler Muhasebesi (3 kredi), Maliyet Muhasebesi (4 kredi) ve staj derslerini eğitim planına dahil edilmeleri programın kuruluşu sırasında yapılmıştır. Mesleki alan dersleri olarak meslek yüksek okullarında olması gereken şartlara göre süreç ilerlemiştir.
- 5.4. Programa/alana özgü öğrenim çıktılarını sağlayan mesleki dersler: Genel Muhasebe-I 4 kredi, Genel Muhasebe -II 4 kredi, Şirketler Muhasebesi 3 kredi, Maliyet Muhasebesi 4 kredi, Muhasebe Vergi ve Sigorta Uygulamaları 1-2 8 kredi ve diğer dersler örnek olarak verilebilir. Derslerin tam hali Tablo 5.3’de yer almaktadır.
- 5.5. Maliyet Muhasebesi dersinin izlencesi Ek 1.1’de yer almaktadır. Tüm derslerin izlenceleri aşağıdaki linkten görülebilmektedir.
<https://obs.kku.edu.tr/oibs/bologna/index.aspx?lang=tr&curOp=showPac&curUnit=9&urSunit=77#>
- 5.6. Eğitim planının öngörüldüğü biçimde uygulanmasını güvence altına almak ve sürekli gelişimini sağlamak için bölüm kurulunda çalışmalar yapılması planlanmaktadır.¹

Tablo 5.1. Eğitim Planı

[Muhasebe ve Vergi Uygulamaları]

Ders Adı	Öğretim Dili	Kategori (Kredi/AKTS Kredisi)				
		GenelEğitim	Matematik veTemel Bilimler	Programa/alana özgü mesleki dersler	Dış paydaş önerilerinin dikkate alındığı dersler	İşletmede Mesleki Eğitim, Staj ve Uygulamalı Ders ve/veya güncel mesleki program/yazılım içeren ders/dersler
1. Yarıyıl						
Genel İşletme	Türkçe			X		
Ofis Yazılımları 1	Türkçe	X				
Araştırma Yöntem ve Teknikleri	Türkçe			X		
Mesleki Matematik 1	Türkçe		X	X		
Mikroekonomi	Türkçe			X		
E-Ticaret	Türkçe			X		
Temel Hukuk	Türkçe	X				
Davranış Bilimleri	Türkçe	X				
Genel Muhasebe 1	Türkçe			X		
Temel Bilgi Teknolojileri Kullanımı	Türkçe	X				
Türk Dili 1	Türkçe	X				
Atatürk İlkeleri ve İnkılap Tarihi	Türkçe	X				

¹Burada, programı yürüten bölümün, bölüm başkanlığı düzeyinde ve/veya öğretim elemanlarından oluşan komiteler aracılığıyla, önlisans programı eğitim planının sürekli gözetimini ve gelişimi sağlayan bir sistem kurmuş olması beklenmektedir.

1						
İngilizce 1	Türkçe					
2. Yarıyıl						
Makroekonomi	Türkçe			X		
Kamu Maliyesi	Türkçe			X		
İngilizce 2	Türkçe	X				
Türk Dili 2	Türkçe	X				
Atatürk İlkeleri ve İnkılap Tarihi 2	Türkçe	X				
Şirketler Muhasebesi	Türkçe			X		
Ticari Matematik	Türkçe		X	X		
Genel Muhasebe II	Türkçe			X		
Çevre Koruma	Türkçe	X				
Etkili ve Güzel Konuşma	Türkçe	X				
Ofis Yazılımları 2	Türkçe	X				
Staj	Türkçe					X
3. Yarıyıl						
Girişimcilik	Türkçe			X		
Muhasebe Vergi ve Sigorta Uygulamaları 1	Türkçe			X		
Paket Programları 1	Türkçe			X		X
Vergi Hukuku	Türkçe			X		
Büro Yönetimi	Türkçe			X		
İletişim	Türkçe	X				
İlk Yardım	Türkçe	X				
İşletme Yönetimi 1	Türkçe			X		
Kalite Yönetim Sistemleri	Türkçe	X				
Meslek Etiği	Türkçe			X		
Dış Ticaret İşlemleri ve Muhasebesi	Türkçe			X		
Finansal Yönetim	Türkçe			X		
Maliyet Muhasebesi	Türkçe			X		
Banka Muhasebesi	Türkçe			X		
Mesleki Yabancı Dil 1	Türkçe			X		
4. Yarıyıl						
Finansal Yatırım Araçları	Türkçe			X		
Gönüllülük Çalışmaları	Türkçe	X				X
İş ve Sosyal Güvenlik Hukuku	Türkçe			X		
Ticaret Hukuku	Türkçe			X		
Kalite Güvence ve Standartları	Türkçe	X				
Muhasebe Denetimi	Türkçe			X		
Muhasebe Sistem ve Organizasyonu	Türkçe			X		

Mali Tablolar	Türkçe			X		
Paket Programları 2	Türkçe			X		X
İstatistik	Türkçe		X			
Muhasebe Vergi ve Sigorta Uygulamaları 2	Türkçe			X		
İnşaat Muhasebesi	Türkçe			X		
Türk Vergi Sistemi	Türkçe			X		
İşletme Yönetimi 2	Türkçe			X		
Pazarlama ve Satış Yönetimi	Türkçe			X		
Muhasebe Sistem ve Organizasyonları	Türkçe			X		
Mesleki Yabancı Dil 2	Türkçe			X		

NOT: Ders sayısı kadar satır ekleyebilirsiniz!

Tablo 5.2 Ders ve Sınıf Büyüklükleri
[Muhasebe ve Vergi Uygulamaları]

Dersin Kodu	Dersin Adı	Son İki Yarıyıldaki Dersi Seçen Öğrenci Sayısı	Dersin Türü ¹			
			Sınıf Dersi	Laboratuvar	Uygulama	Diğer
MYO0011	Genel İşletme	96	%100			
MYO0120	Ofis Yazılımları 1	46		%100		
MYO0290	Araştırma Yöntem ve Teknikleri	0	%100			
MYO0590	Mesleki Matematik 1	93	%100			
MYO1001	Mikro Ekonomi	115	%100			
MYO1033	E-Ticaret	48	%100			
MYO1130	Temel Hukuk	83	%100			
MYO1190	Davranış Bilimleri	39	%100			
MYO1230	Genel Muhasebe 1	96	%100			
OZD0010	Temel Bilgi Teknolojileri Kullanımı	37		%100		
OZD1001	Türk Dili 1	88	%100			
OZD1003	Atatürk İlkeleri ve İnkılap Tarihi 1	88	%100			
OZD1005	İngilizce 1	85	%100			
MYO0004	Şirketler Muhasebesi	114	%100			
MYO0220	Ticari Matematik	69	%100			
MYO0360	Çevre Koruma	29	%100			
MYO0540	Kamu Maliyesi	65	%100			
MYO1004	Ofis Yazılımları 2	40		%100		
MYO1026	Genel Muhasebe 2	75	%100			
MYO1034	Staj	95			%100	
MYO1038	Makro Ekonomi	69	%100			
MY0380	Etkili ve Güzel Konuşma	0	%100			
OZD1002	Türk Dili 2	65	%100			
OZD1004	Atatürk İlkeleri ve İnkılap Tarihi 2	68	%100			
OZD1006	İngilizce 2	70	%100			
KÜG0030	Girişimcilik	66	%100			

¹ Her dersin oluşturduğu türleri yüzde olarak veriniz (%75 sınıf dersi, %25 laboratuvar gibi)

MVG2001	Muhasebe Vergi ve Sigorta Uygulamaları 1	70	%50		%50	
MYO0150	Paket Programlar 1	68		%100		
MYO0240	Vergi Hukuku	68	%100			
MYO0350	Büro Yönetimi	0	%100			
MYO0450	İletişim	84	%100			
MYO0460	İlkyardım	00	%50	%50		
MYO0510	İşletme Yönetimi 1	0	%100			
MYO0530	Kalite Yönetim Sistemleri	38	%100			
MYO0580	Meslek Etiği	68	%100			
MYO2021	Dış Ticaret İşlemleri ve Muhasebesi	0	%100			
MYO2025	Finansal Yönetim	67	%100			
MYO2037	Maliyet Muhasebesi	67	%100			
KÜG0010	Gönüllülük Çalışmaları	63	%75		%25	
KÜG0020	İş Sağlığı ve Güvenliği	34	%100			
MYO0016	İstatistik	3	%100			
MYO0210	Ticaret Hukuku	35	%100			
MYO0490	İş ve Sosyal Güvenlik Hukuku	67	%100			
MYO0520	Kalite Güvencesi ve Standartları	33	%100			
MYO2002	Mesleki Yabancı Dil 2	39	%100			
MYO2032	Mali Tablolar	63	%100			
MYO2034	Muhasebe Denetimi	65	%100			
MYO2046	İnşaat Muhasebesi	0	%100			
MYO2062	Finansal Yatırım Araçları	29	%75		%25	
MYO2064	Muhasebe Vergi ve Sigorta Uygulamaları 2	0	%50		%50	
MYO2066	Paket Programlar 2	64			%100	
MYO2068	Türk Vergi Sistemi	64	%100			
MYO2220	Banka Muhasebesi	0	%100			
MYO2340	İşletme Yönetimi 2	1	%100			
MYO2360	Pazarlama ve Satış Yönetimi	0	%100			
MYO2370	Muhasebe Sistem ve Organizasyonları	0	%100			

Tablo 5.3. Programa/alana özgü öğrenim çıktılarını sağlayan mesleki dersler

Ders Adı	Öğretim Dili	Programa/alana özgü öğrenim çıktılarını sağlayan mesleki derslerin				Program Çıktısı ¹
		T	U	K	AKTS	
1. Yarıyıl						
Mesleki Matematik 1	Türkçe	2	0	2	3	Öğrenci mesleğe ilişkin matematiksel işlemleri, olasılık ve cebirsel uygulamaları öğrenir.
E-Ticaret Genel Muhasebe 1	Türkçe	2	0	2	4	Öğrenci e ticaret faaliyetlerini planlayarak yönetebilir.
Genel Muhasebe 1	Türkçe	4	0	4	4	Öğrenci muhasebeye ilişkin kavramları, muhasebenin önemini ve kayıt işlemlerine ilişkin detayları öğrenir.
Araştırma Yöntem ve Teknikleri	Türkçe	2	0	2	3	Öğrenci bilimsel araştırma yöntem ve tekniklerinin aşamalarını bilir. Bilimsel araştırma sürecini öğrenir. Araştırma modelleri hakkında bilgi sahibi olur ve araştırma önerisi hazırlar.
2. Yarıyıl						
Şirketler Muhasebesi	Türkçe	3	0	3	4	Dersi tamamlayan öğrenciler ortaklık kuruluşları, sermaye değişiklikleri, kar ve zarar dağıtımı, birleşme ve tasfiye konularına vakıf olabileceklerdir.
Ticari Matematik	Türkçe	2	0	2	2	Öğrenciler ticari matematik hesaplamaları ve uygulamaları öğrenir.
Genel Muhasebe 2	Türkçe	4	0	4	4	Öğrenciler iş ve işletmeciliğin ortaya çıkardığı sorunların çözümünde finansal tabloların sunduğu bilgilerin nasıl kullanılması gerektiğini karar verebilir. Vergi

¹ Ölçüt. 9 da tanımlanan program özgü çıktıların dersle olan ilişki bu sütunda yazılmalıdır.

						uygulamaları ile muhasebe uygulamalarını karşılaştırabilir. Finansal tabloların ulusal ve uluslararası standartlara göre istenilen nitelikte düzenlenmesinisağlayan işlemleri öğrenir.
3. Yarıyıl						
Muhasebe Vergi ve Sigorta Uygulamaları 1	Türkçe	2	2	4	4	Öğrenci mesleki eksikliklerin farkına vararak yerel yönetimlere ilişkin spesifik uygulamalar hakkında bilgi sahibi olur.
Maliyet Muhasebesi	Türkçe	4	0	4	4	Öğrenci gider ve harcama kavramları, giderlerin sınıflandırılması, maliyet muhasebesi sistemi ve maliyetlerin hesaplanmasında kullanılan yöntemler, maliyet muhasebe sisteminin temel aşamaları hakkında bilgi sahibi olur.
Dış Ticaret İşlemleri ve Muhasebesi	Türkçe	2	0	2	3	Öğrenci dış ticaret işlemleri ve bu işlemlerin muhasebe kayıtlarına geçirilmesine ilişkin bilgi sahibi olur.
Vergi Hukuku	Türkçe	2	0	2	4	Öğrenci meslekte kullanabileceği Türk vergi sisteminin yapısı hakkında bilgi sahibi olur.
Büro Yönetimi	Türkçe	2	0	2	3	Öğrenci büro çalışanlarının verimliliği ve etkililiği için çalışanların fiziksel, psikolojik ve zihinsel sağlıklarını dikkate alarak çalışma ortamlarını düzenleyebilecektir.
Meslek Etiği	Türkçe	2	0	2	3	Öğrenci meslekte etik ve ahlak kavramlarını, meslek etiği ilkelerini öğrenir.
Banka Muhasebesi	Türkçe	2	0	2	3	Öğrenciler banka işlemlerinin hesap ve defter sistemlerini ve bunların uygulama şekillerini öğrenir.
Mesleki İngilizce 1	Türkçe	2	0	2	3	Öğrenciler meslek ile ilgili İngilizce iletişim yeteneklerini geliştirir.
4. Yarıyıl						
Muhasebe Denetimi	Türkçe	3	0	3	4	Öğrenci Denetim kavramını, Denetim ve denetçi türlerini, genel kabul görmüş denetim standartlarını, denetim raporu hazırlamayı, rapor tiplerini, muhasebede kayıt hatalarınıve kanıt toplama tekniklerini öğrenir.
Mali Tablolar	Türkçe	4	0	4	5	Öğrenci temel ve ek finansal tablolar, analiz teknikleri, uygulanması ve elde edilen sonuçların yorumlanmasını öğrenir.
İnşaat Muhasebesi	Türkçe	2	0	2	4	Bu dersi alan öğrenciler öğrenci inşaat sektöründe muhasebede kullanılan belgeler, defterler ve finansal olayları tanıyabilir. Muhasebe işlemlerini yaparak maliyetleri hesaplayabilir.
Muhasebe Vergi ve Sigorta Uygulamaları 2	Türkçe	3	0	3	4	Öğrenci dönem boyunca öğrendiği mesleki bilgileri geliştirerek mesleki yeterliliklerine katkı sağlayacak çıktılar elde eder.
Muhasebe Sistem ve Organizasyonu	Türkçe	2	0	2	3	Öğrenci muhasebe sistemi ve organizasyon yapısı hakkında bilgi sahibi olur.

Ölçüt 6. Öğretim Kadrosu

6.1.1. Bölümümüzde tam zamanlı olarak görev yapan üç öğretim elemanı bulunmaktadır. Bölümümüzde görev yapan Öğr. Gör. Çağlar KARAMAN 2021 yılında, Öğr. Gör. Dr. Selin DİNÇER ve Öğr. Gör. Serap GÖKBAYRAK ise 2023 yılında göreve başlamıştır. Bölümde görev yapan öğretim elemanlarımız ile ilgili detaylar **Tablo 6.1'dey**er almaktadır.

- 6.1.2. Bölümümüzde eğitim-öğretimi sürdürebilecek kalitede alanında uzman bir öğretim kadrosu bulunmaktadır. **Tablo 6.1**'de yer aldığı üzere bölümde tam zamanlı üç öğretim elemanı bulunmaktadır. Bölüm öğretim elemanlarımız içerisinde bir öğretim elemanı doktora eğitimini tamamlamış olup, diğer iki öğretim elemanı ise alanlarında yüksek lisan eğitimlerini tamamlamıştır. Bölümde ders vermekle yükümlü olan öğretim elemanlarının özet özgeçmişleri **Ek I.2**'de yer almaktadır.
- 6.2. Öğretim elemanlarına yönelik teşvik ve ödüllendirilme mekanizmaları YÖK ve Üniversite yönetmelikleriyle belirlenmekte olup, sürecin adil ve şeffaf olarak puanlama, sınav, yayın ve akademik kriterlere göre yürütülmektedir. Örneğin, bölümümüz öğretim elemanlarından Öğr. Gör. Dr. Selin DİNÇER 2023 yılında gerçekleştirmiş olduğu akademik çalışmalarından dolayı akademik teşvik almaya hak kazanmıştır.
- 6.3. Üniversitemiz Fakülte, Yüksekokul, Enstitü, Meslek Yüksekokulu ve Rektörlüğe bağlı birimlerinde öğretim üyeliği kadrolarına başvuracak olan adayların yetkinliğinin yeterli düzeyde olmasını ve ilan edilen kadrolara başvurularında nesnelliği sağlamak; adayların kendilerini hazırlamalarında ve durumlarını değerlendirmelerinde işlerini kolaylaştırmak; bilimsel çalışmalarını teşvik etmek ve öğretim elemanlarının kendilerini bilimsel rekabet ortamı içerisinde yer almaya hazır hissetmelerini sağlamak amacıyla Kırıkkale Üniversitesi tarafından Öğretim üyeliği kadrolarına yükseltme ve atanmalarda aranacak asgari koşulları belirlenmiştir. Bu koşullar çerçevesinde öğretim elemanı veya öğretim üyelerine atama ve yükseltme yapılmaktadır.
- 6.4. **Tablo 6.2**'de programı yürüten bölümde yer alan tam zamanlı, öğretim görevlileri yer almaktadır. Programda yer alan 3 öğretim elemanının niteliklerine göre ders dağılımı gerçekleştirilmektedir. Her dönemin başında ders dağılımı gerçekleştirilmeden önce Bölüm içerisinde gerçekleştirilen toplantılar ile fikir alışverişi yapılarak şeffaf ve adil bir ders dağılımı yapılmaktadır.

Tablo 6.1. Öğretim Kadrosunun Analizi

[Muhasebe ve Vergi Uygulamaları]

Öğretim Elemanının Adı ¹	Unvanı	Aldığı Son Derece	Deneyim Süresi, Yıl			Etkinlik Düzeyi (yüksek, orta, düşük, yok) ²		
			Kamu/ Sanayi Deneyimi	Öğretim Deneyimi	Bu Kurumdaki Deneyimi	Mesleki Kuruluşlarda	Araştırmada	Sanayiye Verilen Danışmanlıkta
Selin DİNÇER	Öğr. Gör. Dr.	7/1	3 yıl	3 yıl	1 yıl	Orta	Yüksek	Yok
Serap GÖKBAYRAK	Öğr. Gör.	7/3	15 yıl	1 yıl	1 yıl	Yüksek	Orta	Yüksek
Çağlar KARAMAN	Öğr. Gör.	6/2	5 yıl	3 yıl	3 yıl	Orta	Orta	Yok

¹Tabloyu programdaki her öğretim elemanı için doldurunuz. Gerekliyse ek satır ve sayfa kullanabilirsiniz.

²Etkinlik düzeyi son 3 yılın ortalamasını yansıtmalıdır.

Tablo 6.2. Öğretim Kadrosu Yük Özeti

[Muhasebe ve Vergi Uygulamaları]

Öğretim Elemanının Adı Soyadı (Unvanı)	Verdiği Dersler (Dersin Kodu/ Kredisi/ Dönemi/ Yılı) ¹	Toplam Etkinlik Dağılımı ²		
		Öğretim	Araştırma ³	Diğer
Öğr. Gör. Dr. Selin DİNÇER	1.Kalite Güvencesi ve Standartları (MYO0520/2 kredi/2023-2024/Bahar Dönemi) 2.Finansal Yatırım Araçları (MYO0520/ 2 kredi/2023-2024Bahar Dönemi) 3.Staj (MYO1034/ 0 kredi /2023-2024 Bahar Dönemi) 4.Makroekonomi (MYO1038/ 3 kredi /2023-2024 Bahar Dönemi) 5.İş ve Sosyal Güvenlik Hukuku (MYO0490/2 kredi/ 2023-2024 Bahar Dönemi) 6.Kamu Maliyesi (MYO0540/ 2 kredi/2023-2024 Bahar Dönemi) 7.Bölgesel İktisat (İKT4018/3 kredi/2023-2024 Bahar Dönemi) 8.Bölgesel İktisat (İÖ.) (İKT4018/3 kredi/2023-2024 Bahar Dönemi) 9. Bölgesel İktisat (İKT8037/3 kredi/2023-2024 Bahar Dönemi) 10.Girişimcilik (KÜG0030/4 kredi/2023-2024Güz Dönemi) 11.Mikroekonomi (MYO1001/3 kredi/2023-2024 Güz Dönemi) 12. Genel İşletme (MYO0011/3 kredi/2023-2024 Güz Dönemi) 13. Finansal Yönetim (MYO2025/ 3 kredi/ 2023-2024 Güz Dönemi)	%68	MAKALE 1.DİKKAYA MEHMET, DİNÇER SELİN (2023). Avrupa Birliği Göç Politikaları Üzerine Ekonomi Politik Bir İnceleme. Marmara Üniversitesi Avrupa Araştırmaları Enstitüsü Avrupa Araştırmaları Dergisi, 31(2), 195-219 2.DİKKAYA MEHMET, DİNÇER SELİN (2023). Türkiye İş Gücü Piyasasında Suriyeli Sığınmacılar. Aksaray Üniversitesi İktisadi ve İdari Bilimler Fakültesi Dergisi, 15(2), 187-198. BİLDİRİ 3.ÖZDEMİR MEHMET GÖKHAN, DİNÇER SELİN (2023). İklim Değişikliği Gölgesinde Temel İktisadi Bir Sorun: Gıda Hakkı. 10. Uluslararası Ege Sosyal Bilimler Kongresi, 2, 2685-2700. (Tam Metin Bildiri/Sözlü Sunum) KİTAP BÖLÜMÜ 4. 21. Yüzyılda Küreselleşme, Siyaset ve Uluslararası Sistem, Bölüm adı:(Küreselleşme Bağlamında Yoksulluk ve Eşitsizlik Üzerine Genel Bir Değerlendirme) (2023)., DİNÇER SELİN, KAZANCI BAYBARSHAN ALİ, Nobel Akademi, Editör:Emine Erden Kaya, Merve Suna Özel Özcan, Basım sayısı:1, Sayfa Sayısı 247, ISBN:978-625-398-899-9, Türkçe (Bilimsel Kitap) (Yayın No: 8539559) 5.Modern Dünyada Türk Cumhuriyetleri, Bölüm adı:(Orta Asya Türk Cumhuriyetleri Göç Hareketlerinin Ekonomi Politikası) (2023)., DİNÇER SELİN, Nobel Akademi, Editör:Baybarshan Ali	%32

¹Her öğretim elemanı için son iki dönemde verdiği tüm dersleri (başka programlarda verilen dersler dâhil) sıralayınız. Gerekliğinde ilave satır ekleyiniz.

²Etkinlik dağılımını, her bir öğretim elemanının toplam etkinliği %100 olacak biçimde yüzde olarak veriniz. Toplam Etkinlik Dağılımı için hesaplamada izlenecek yöntem; Öğretim (%) = (Verilen toplam ders sayısı / (Verilen toplam ders sayısı + Toplam araştırma faaliyet sayısı)) x 100

³Araştırma faaliyeti olarak son iki dönemde gerçekleştirilen (Makale, Bildiri, Kitap, Proje, Paten sayısı)

	<p>14. Temel Hukuk (MYO1130/ 2 kredi/ 2023-2024 güz dönemi)</p> <p>15. Kalite Yönetim Sistemleri (MYO0530/ 2 kredi/ 2023-2024 Güz Dönemi)</p>		<p>Kazancı, Basım sayısı: 1, Sayfa Sayısı 260, ISBN:978-625-398-474-8, Türkçe(Bilimsel Kitap) (Yayın No: 8375820)</p> <p>6. Analyzing Energy Crises and the Impact of Country Policies on the World, Bölüm adı: (Climate Crisis and The Future of Renewable Energy in the Turkic Republics) (2023), KAZANCI BAYBARSHAN ALI, ASLAN Osman Furkan, DİNÇER SELİN, IGI Global, Editör: Özel Özcan, Merve Suna, Basım sayısı: 1, Sayfa Sayısı 283, ISBN:9798369304402, İngilizce(Bilimsel Kitap) (Yayın No: 8700649)</p> <p>Proje 7. TUBİTAK 2209A- Üniversite Öğrencileri Araştırma Projeleri Destekleme Programı 2023/2. Dönem/ Proje Danışmanlığı</p>	
Öğr. Gör. Çağlar KARAMAN	<p>1. Muhasebe Vergi ve Sigorta Uygulamaları I (MYO2039/ 4 kredi/ 2022-2023 Güz Dönemi)</p> <p>2. Banka Muhasebesi (MYO2220/ 2 kredi/ 2022-2023 Güz Dönemi)</p> <p>3. Ticaret Hukuku (MYO0220/ 2 kredi/ 2022-2023 Bahar Dönemi)</p> <p>4. Muhasebe Denetimi (MYO2034/ 2 kredi/ 2022-2023 Bahar Dönemi)</p> <p>5. Türk Vergi Sistemi (MYO2068/ 3 kredi/ 2022-2023 Bahar Dönemi)</p> <p>6. Maliyet Muhasebesi (MYO2037/ 3 kredi/ 2022-2023 Güz Dönemi)</p> <p>7. Vergi Hukuku (MYO0240/ 2 kredi/ 2022-2023 Güz Dönemi)</p> <p>8. Şirketler Muhasebesi (MYO0004/ 3 kredi/ 2022-2023 Güz Dönemi)</p> <p>9. Araştırma Yöntem ve Teknikleri (MYO0290/ 2 kredi/ 2022-2023 Güz Dönemi)</p>	%82	<p>1. Proje 1. TUBİTAK 2209A- Üniversite Öğrencileri Araştırma Projeleri Destekleme Programı 2022/1. Dönem/ Proje Danışmanlığı</p> <p>2. Kitap Bölümü 10. 1. Dijitalleşen Çağdan Yansımalar, Bölüm Adı: (Dijitalleşen Çağda Muhasebe Mesleği) (2023), KARAMAN Çağlar, GÜRER Alper, BOZACI İbrahim, KARADERE Yusuf, YILDIZ Emre, YÜKSEL Geçmiş Hacer Havva, SEZER Fikriye, ALTUN Atilla, ALTAN Servet, BULAT Fatma Gazi Kitap Evi, Editör: İbrahim Bozacı, Alper Gürer, Basım Sayısı: 1, Sayfa Sayısı 183, ISBN • 978-975-8396, Türkçe(Bilimsel Kitap),</p>	%18
Öğr. Gör. Serap GÖKBAYRAK	<p>1. Yönetim ve Organizasyon (MYO00050/2 kredi/ 2023-2024 Güz Dönemi)</p> <p>2. Paket Programlar 1 (MYO0150/3 kredi/ 2023-2024 Güz Dönemi)</p> <p>3. Çevre Koruma (MYO03600/2 kredi/ 2023-2024 Güz Dönemi)</p> <p>4. İşletme Yönetimi 1 (MYO0510/3 kredi/ 2023-2024 Güz Dönemi)</p> <p>5. E-Ticaret (MYO1033/2 kredi/ 2023-2024 Güz Dönemi)</p> <p>6. Maliyet Muhasebesi (MYO2037/4 kredi/ 2023-2024 Güz Dönemi)</p> <p>7. Temel Bilgi Teknolojileri Kullanım OZD0010/ 2 kredi/ 2023-2024 Güz Dönemi)</p> <p>8. Personel Seçme ve Eğitim (İKY2006/2 kredi/ 2023-2024 Bahar Dönemi)</p> <p>9. Şirketler Muhasebesi (MYO0004/3 kredi/ 2023-2024 Bahar Dönemi)</p>	%100		%0

10. Ticari Matematik (MYO0220/2 kredi/2023-2024 Bahar Dönemi) 11. Muhasebe Denetimi (MYO2034/3 kredi/2023-2024 Bahar Dönemi) 12. İşletme Yönetimi 2 (MYO2340/3 kredi/2023-2024 Bahar Dönemi) 13. Muhasebe Sistem ve Organizasyonları (MYO2370/2 kredi/2023-2024 Bahar Dönemi)			
--	--	--	--

Ölçüt 7. Altyapı

- 7.1.1. Programımızda ders verilen sınıflarda, televizyon sistemi, ses sistemi, projeksiyon bilgisayarlı bağlantı imkânı ve öğrenciler için kablosuz internet bağlantısı bulunmaktadır. Programımızda kullanılmak üzere farklı sınıflar her dönem içinde ders saatlerine uygun olarak belirlenmekte ve ders programının ilgili kısımlarında ilan edilmektedir. Toplam 3 farklı derslikte her dönem ders ve uygulamalarımız yürütülmektedir. Ayrıca öğrencilerimizin destek alabilmesi için 1 adet bilgisayar destekli kütüphane ve 1 adet bilgisayar laboratuvarı bulunmaktadır.
- 7.1.2. Sınıflarımızda bilgisayar dersleri için aktif 35 bilgisayar, 2 adet projektör, 2 adet tahta ve 1 adet televizyon bulunmaktadır. Ayrıca önlisans eğitiminde kullanılan başlıca eğitim ve laboratuvar araç-gereçler **Ek I.3**'te ve bu araç-gereçlerin önlisans eğitiminde nasıl kullanıldığını açıklanmaktadır.
- 7.2. Meslek yüksekokulumuz ve programımız öğrencilerine sosyal, kültürel ve sportif anlamda bir kampüs alanı sunmaktadır. Okulumuz içerisinde bulunan masa tenisi, futbol, basketbol ve voleybol alanları ile sportif imkânlarla da sahiptir. Sportif faaliyetler kapsamında öğrenciler arasında turnuvalar düzenlenmektedir. Ayrıca teknik geziler, iç ve dış paydaşlar ile yapılan konferans ve seminerler ile öğrencilerin bilgilendirilmesi ve eğitimleri kapsamında mesleklerini tanımaları sağlanmaktadır.
- 7.3. Acil durumlara yönelik olarak yangın söndürücüler ve yönlendirme panoları mevcuttur. Ayrıca okulumuzdaki akademik personelimize temel ilk yardım eğitimi ve AFAD tarafından deprem eğitimi verilmiştir.
- 7.4. Öğrencilere alan ile ilgili araçları kullanmayı öğrenmeleri için bilgiye erişim olanakları öğretim elemanları vasıtasıyla gerçekleştirilmektedir. Ayrıca öğrencilerin ihtiyaç duymaları halinde akademik ve idari personel yardımcı olmaktadır. Kütüphanede veri tabanlarına erişim kolaylığı sağlanmakta, temel teknoloji bilimleri dersi verilmekte ayrıca profesyonel hesap makinası kullanılması öğretilmektedir. Öğrenci işleri birimi aracılığıyla da ihtiyaç duydukları belgeler taleplerine göre düzenlenmektedir.
- 7.5. Yüksekokulumuzda engelliler için yapılmış bir altyapı düzenlemesi bulunmamaktadır.
- 7.6.1. Programımızda öğrencilerin belirli zaman dilimlerinde ders programlarına uygun olarak Ofis yazılımları dersi birinci ve ikinci sınıfta verilmektedir. Bu program kapsamında temel bilgisayar kullanımı ve temel Ofis programları anlatılmakta ve öğrencilerimize uygulama imkânı sunulmaktadır. Ayrıca Paket programlar I-II dersi kapsamında alanları ile ilgili bilgiler verilmekte ve uygulamalar yapılmaktadır. Alt yapı olarak bilgisayar laboratuvarı (aktif 35 bilgisayar), üniversitenin lisanslı yazılımları, kütüphanedeki bilgisayarlar (aktif 6 bilgisayar) öğrencilerin kendilerini geliştirmede etkili olmaktadır.
- 7.6.2. Programımızda eğitim veren tüm akademisyenlerimize kullanacakları donanım okulumuz tarafından sağlanmaktadır. Bu kapsamda her akademisyenimize masaüstü veya dizüstü bilgisayarlar verilmektedir. Bunun dışında her sınıfta bir

projeksiyon cihazımız ve belirli sınıflarda televizyon bulunmaktadır. Ayrıca taşınabilir ses sistemi ve taşınabilir iki adet projeksiyon cihazı ve her akademik personelimizin odasında en az bir yazıcı akademik personelimizin kullanımındadır. İnternet erişimine, bilimsel veri tabanlarına erişim, üye olunan veri tabanlarına erişim üniversitemiz tarafından hem akademisyenlere ve çalışanlara için hemde öğrencilere şifreleriyle birlikte ulaşmaları ve kullanmaları sağlanmaktadır.

Ölçüt 8. Yönetim ve İdari Birimlerin Yapısı

- 8.1. Programımız misyonu: “Evrensel ölçütlere uygun eğitim sistemiyle, araştırma ve sorun çözme becerisine sahip, sürekli kendini geliştirebilen, Atatürk İlke ve İnkılaplarını kendine rehber edinen ve toplum yararına çalışan yardımcı ara eleman yetiştirmektir.” Bu misyona uygun olarak öğretim elemanlarımızın sürekli gelişebilmesi için hizmet içi eğitimler verilmekte ve akademik çalışmalar için desteklenmektedir. Muhasebe ve Vergi Uygulamaları bölümü içerisinde tek program bulunmaktadır. Programda üç öğretim elemanı bulunmaktadır. Bölümün işleyiş şeması aşağıdaki şekildedir;

Muhasebe ve Vergi Bölümü	
Öğr. Gör. Dr. Selin DİNÇER (Bölüm Başkanı)	
Muhasebe ve Vergi Uygulamaları Programı	
Bölüm Başkanı	Öğr. Gör. Dr. Selin DİNÇER
Öğretim Elemanı	Öğr. Gör. Serap GÖKBAYRAK
Öğretim Elemanı	Öğr. Gör. Çağlar KARAMAN

- 8.2. Akademik personele yönelik tüm alım süreçleri Yükseköğretim Personel Kanunu, Öğretim Üyesi Dışındaki Öğretim Elemanı Kadrolarına Yapılacak Atamalarda Uygulanacak Merkezi Sınav ile Giriş Sınavlarına İlişkin Usul ve Esaslar Hakkında Yönetmelik ile YÖK’ün belirlediği diğer kriterlere kıstaslara göre yapılmaktadır. Ayrıca idari personelde de atamalarda ve yükselmelerde yönetmeliklerle belirlenen kriterlere göre yapılmaktadır. Hem akademik hem de idari personelin gelişimi için gerekli olan tüm hizmet içi eğitimler dönemler halinde verilmektedir. Çalışan tüm personel etkin ve verimli olarak kullanılması için gerekli çalışma koşulları, teçhizat ve şartlar sağlanmaktadır. Bu çalışmalar belirlenen politikalar ve süreçlerle yönetilmektedir.¹

- 8.3. Akademik ve idari personelimizin hizmet içi eğitimleri Kırıkkale Üniversitesi Rektörlüğü ve Personel Daire Başkanlığı tarafından dönemsel bazlı olarak hazırlanmakta ve ilan edilmektedir. Örneğin:

- Yönetmelik eğitimleri
- Kalite eğitimleri
- Elektronik Bilgi Sistemi (EBYS) eğitimleri
- İş Sağlığı ve Güvenliği (İSG) eğitimleri
- Zaman ve Stres Yönetimi eğitimi

<https://personel.kku.edu.tr/Idari/Sayfa/Index?Sayfa=2023Y%C4%B1%C4%B1Hizmet%C4%B0%C3%A7iE%C4%9FitimPlan%C4%B1>

- 8.4. Keskin Muhasebe ve Uygulamaları bölümü olarak gerçekleştirdiğimiz tüm eğitim öğretim faaliyetlerimizde Rektörlüğümüzün belirlediği şartlara uygun içerikler yerel ve ulusal basınla paylaşılmaktadır. Gerçekleştirilen eğitim öğretim faaliyetlerine haber değeri taşıyan tüm içerikler KKU Rektörlük Basın Yayın ve Halkla İlişkiler Birimi

¹ Bu kısımda gerçekleştirilen hizmet içi eğitim faaliyetlerinin listelenmesi ve örnek kanıtlar sunulması beklenmektedir.

bilgisi dahilinde hem Üniversitemizin hem de Keskin Meslek Yüksekokulunun ana sayfasında duyurular, etkinlikler ve haberler kısımlarında yayınlanmaktadır. Ayrıca Yüksekokulda gerçekleştirilen etkinlikler ve eğitim öğretim faaliyetlerinin paylaşıldığı Keskin Meslekyüksekokulunun ait sosyal medya hesapları da aktif olarak kullanılmaktadır.

Ölçüt 9. Disipline Özgü Ölçütler

- 9.1. Bölümümüz eğitim planları ve ders içerikleri öğrencilerimizin meslek alanlarının şartlarına uygun şekilde mezun olmalarına yönelik olarak planlanmakta ve oluşturulmaktadır. Bu kapsamda hazırlanan ders içeriklerinin ve planların belirlenmesinde mesleğin zorunlu kıldığı bilgi ve becerilerin kazanılmasına önem verilmektedir. Bölümümüzde teorik ve pratik (uygulamalı) olarak bir eğitimin şekli benimsenmektedir. Bölümde zorunlu dersler dışında kalan seçmeli derslerin çeşitliliğinin artırılarak günümüz şartlarına uygun ve güncel bir konu üzerinde öğrenci eğitimine katkı sağlanması amaçlanmaktadır. Ayrıca bölümde staj uygulaması 2. Dönem sonu yaz dönemine denk gelecek şekilde uygulanmaktadır. 30 iş günü staj yapma zorunluluğu vardır. Derslerin işleyiş ve içeriklerine göre proje, sunum ve ödev uygulamaları da yapılmaktadır.
- Kırıkkale Üniversitesi Ön Lisans ve Lisans Eğitim-Öğretim ve Sınav Yönetmeliğindeders geçme ile ölçme değerlendirme kriterleribelirlenmiştir. Sınavlar genellikle yazılı sınav olup ilgili bölümde dersin öğretim elemanı ders haftasında vermiş olduğu proje ve ödevler ile de bir değerlendirme yapabilmektedir.

EK I – PROGRAMA İLİŞKİN EK BİLGİLER

I.1 Ders İzlemleri¹

Muhasebe ve Vergi Uygulamaları programına ait ders izlemlerinin tamamının görülebileceği internet adresi aşağıda yer almaktadır:

<https://obs.kku.edu.tr/oibs/bologna/index.aspx?lang=tr&curOp=showPac&curUnit=9&curSunit=77#>

DERS İZLENCESİ

Dersin Adı:	Dersin Kodu	Zorunlu/S eçmeli	AKTS Kredi	Ulusal Kredi	T	U
Maliyet Muhasebesi	MYO2037	Zorunlu	4	4	4	0

- Yüz yüze
- Ders Yürütücüsü: Öğr. Gör. Serap GÖKBAYRAK
- Ders Koordinatörü: Öğr. Gör. Serap GÖKBAYRAK
- Dersin Amacı: Maliyet muhasebesi ile ilgili temel kavramları vermek, Maliyetlerin sınıflandırılması, maliyet unsurları, maliyet yerleri ve maliyet dağıtım yöntemlerini uygulayabilmeyi sağlamak, üretim maliyetleri konusunda maliyet muhasebesi yapabilmek.
- Dersin Hedefi: Öğrencilerin Maliyet Muhasebesi konularını kavraması, anlaması ve soruları çözebilmesi.
- Dersin İçeriği: Maliyet Muhasebesinin Tanımı ve Kapsamı, Amaçları, Genel Muhasebe ile Maliyet Muhasebesi Arasındaki İlişki, Maliyet muhasebesinin tanımlamak, temel esaslarının öğrenmek, maliyetleri sınıflamak, LİFO ve FİFO metotları, ortalama maliyet yöntemi, işçi maliyetleri
- Dersin Öğrenim Çıktıları:

¹ Bu bölümde eğitim bilgi sistemi altyapısı olan yükseköğretim kurumlarının ilgili web sayfasının adresini ve bir örnek görüntü paylaşılması yeterlidir.

1. Gider ve Harcama Kavramları, Giderlerin Sınıflandırılması, Maliyet Muhasebesi Sistemi ve Maliyetlerin Hesaplanmasında Kullanılan Yöntemler, Maliyet Muhasebe Sisteminin Temel Aşamaları
2. Maliyet Muhasebesi Satılan Malın Maliyeti ve Gelir Tablosunun Tanımı ve Sayısal Örneklerle Açıklanması
3. Giderler, Doğrudan ve Dolaylı İlk Madde ve Malzemeleri tanıma, Optimal Sipariş Miktarının Saptanması, Stok Kontrolünün Yapılması
 - Dersin mesleğe katkısı (bilgi, beceri ve yetkinlik): Maliyet muhasebesi, muhasebe alanında bilinmesi zorunlu olan bir derstir. Mesleki alanda bilgi, beceri ve yetkinlik göstergesi olduğu söylenebilir. Özellikle üretim sektöründe maliyetlerin hesaplanmasında tüm dünyada kullanılır. Bu yüzden mesleğe katkısı çok yüksektir.
 - Öğretim yöntem ve teknikleri: Ders sınıf ortamında teori ve uygulamalı sorular üzerinden anlatılmaktadır. Dersin en büyük özelliği sayısal örneklerle anlatılmasıdır. Derste öğrencilerin her türlü soruyla karşılaşabilmeleri için çok sayıda soru çözülmektedir.
 - Ölçme Değerlendirme: 1 vize, 1 final ve 1 bütünleme sınavının yanısıra öğrencilere %10 etkisi olan ödevler verilmektedir.
 - Kaynaklar (Yazılı, görsel vs.):İbrahim LAZOL, Maliyet Muhasebesi, Seçkin Yayıncılık, Ankara, 2008
 - Ön koşul dersler ve Koşullar: Bulunmamaktadır.
 - Dersin öğrenim çıktılarının program çıktıları ile olan ilişkileri: Ders zorunlu olduğundan dersin öğrenim çıktısı program çıktısı yüksek derecede uyumaktadır.
 - Güncelleme Tarihi: 20.10.2023

Haftalık İşlenen Konular (14 Hafta)

Hafta	Konular	Materyaller
1	Maliyet muhasebesine giriş	Kitap, tahta, hesap planı, hesap makinası
2	Maliyet muhasebesinin temelleri	Kitap, tahta, hesap planı, hesap makinası
3	Maliyet muhasebesinin temelleri	Kitap, tahta, hesap planı, hesap makinası
4	Maliyetlerin sınıflandırılması	Kitap, tahta, hesap planı, hesap makinası
5	Maliyetlerin sınıflandırılması	Kitap, tahta, hesap planı, hesap makinası
6	LİFO metodunun uygulanması	Kitap, tahta, hesap planı, hesap makinası
7	LİFO metodunun uygulanması	Kitap, tahta, hesap planı, hesap makinası
8	Ara Sınav	Hesap planı, hesap makinası
9	FİFO metodunun uygulanması	Kitap, tahta, hesap planı, hesap makinası
10	FİFO metodunun uygulanması	Kitap, tahta, hesap planı, hesap makinası
11	Ortalama Maliyet yöntemi	Kitap, tahta, hesap planı, hesap makinası
12	Ortalama Maliyet yöntemi	Kitap, tahta, hesap planı, hesap makinası
13	İşçi maliyetleri	Kitap, tahta, hesap planı, hesap makinası
14	İşçi maliyetleri	Kitap, tahta, hesap planı, hesap makinası

Dersin Gün ve Saati	Meslek Yüksekokuluweb sayfasında ilan edilmektedir.
Ders Görüşme Gün ve Saatleri	Dersi veren Öğr. Gör. Tarafından duyurulmaktadır.
İletişim Bilgileri	serapgokbayrak@kku.edu.tr

1.2 Öğretim Elemanlarının Özgeçmişleri

Programı yürüten bölümdeki tüm öğretim üyelerinin, öğretim görevlilerinin ve ek görevli öğretim elemanlarının özgeçmişleri **EK I.2'** de yer almaktadır.

EK-I ÖĞRETİM ELEMANI ÖZGEÇMİŞ FORMU

Ad :Selin
Soyadı : DİNÇER
Unvan :Öğr. Gör. Dr.

Aldığı Dereceler (Alan, Kurum ve Tarih Bilgisi ile)
Kırıkkale Üniversitesi- İktisat Bölümü- Lisans (2013-2016)
Kırıkkale Üniversitesi- Sosyal Bilimler Enstitüsü- İktisat Bölümü- Yüksek Lisans (2016-2019)
Kırıkkale Üniversitesi- Sosyal Bilimler Enstitüsü- İktisat Bölümü- Doktora (2019-2023)

Kurumdaki Hizmet Süresi, İlk Atama Tarihi ve Terfi, Unvan ve Tarihleri
Kırıkkale Üniversitesi Keskin Meslek Yüksekokulu, Öğretim Görevlisi Dr.- 2023

Diğer İş Deneyimleri (Eğitim, Sanayi, vb.)
Selçuk Üniversitesi /Kadınhanı Faik İçil MYO/ Lojistik Programı/ Öğretim Görevlisi

Danışmanlıklar, Patentler, vb.
TUBİTAK 2209A- Üniversite Öğrencileri Araştırma Projeleri Destekleme Programı 2023/2. Dönem/ Proje Danışmanlığı

Son Üç Yıldaki Belli Başlı Yayınlar
DİKKAYA MEHMET, DİNÇER SELİN (2023). Avrupa Birliği Göç Politikaları Üzerine Ekonomi Politik Bir İnceleme. Marmara Üniversitesi Avrupa Araştırmaları Enstitüsü Avrupa Araştırmaları Dergisi, 31(2), 195-219.,Doi: 10.29228/mjes.448 (Yayın No: 8723875)
DİKKAYA MEHMET, DİNÇER SELİN (2023). Türkiye İş Gücü Piyasasında Suriyeli Sığınmacılar, Aksaray Üniversitesi İktisadi ve İdari Bilimler Fakültesi Dergisi, 15(2), 187-198. (Yayın No: 8375817)
DİNÇER SELİN (2022). Avrupa'da İslamofobinin Yükselişe Geçmesinde Arap Baharı Sürecinin Etkisi.Journal of SocialandHumanitiesSciencesResearch, 9(86), 1462-147,Doi: 10.26450/jshsr.3157 (Yayın No: 7777460)
DİNÇER SELİN, ŞERBETCİ TUĞBA (2022). Antalya'da Yabancıların Gayrimenkul Edinimi Üzerine Ekonomik Bir Yaklaşım. Selçuk Üniversitesi Sosyal ve Teknik Araştırmalar Dergisi, 20(01), 14-28. (Kontrol No: 7927208)
ŞERBETCİ Tuğba, DİNÇER SELİN (2022). Rusya-Ukrayna Savaşı Ekseninde Yaşanan Göç Hareketliliğinin Türkiye Gayrimenkul Sektörüne Olası Etkileri. 2. Uluslararası Hitit Güvenlik Çalışmaları Kongresi, 507-508. (Özet Bildiri/Sözlü Sunum) (Yayın No: 8008364)
ÖZDEMİR MEHMET GÖKHAN, DİNÇER SELİN (2023). İklim Değişikliği Gölgesinde Temel İktisadi Bir Sorun: Gıda Hakkı. 10. Uluslararası Ege Sosyal Bilimler Kongresi, 2, 2685-2700. (Tam Metin Bildiri/Sözlü Sunum) (Yayın No: 8730404)
DİNÇER SELİN, ÖZDEMİR MEHMET GÖKHAN (2022). An Assesment on theSocio-EconomicAxisofTheRelationshipBetweenClimateChangeand Migration. I. International SocialandTechnicalSciencesSymposium, 4 (Özet Bildiri/Sözlü Sunum) (Yayın No: 7845189)
DİNÇER SELİN, ŞERBETCİ TUĞBA (2022). An EconomicApproach on Real EstateAcquisitionbyForeigners in Antalya. I. International Socialand Technical SciencesSymposium, 20(01), 14-28.(Tam Metin Bildiri/Sözlü Sunum) (Yayın No: 7845207)
DİNÇER SELİN (2022). TheImpact of theArab Spring on the Rise of Islamophobia as a New TypeofRacism. 2. International Migration ResearchesCongress (ICOMIR), 28 (Özet Bildiri/SözlüSunum) (Yayın No: 7698660)
DİNÇER SELİN (2022). Post-IndependencePoliticalChangeProcessand Anti-MuslimAttitudePolicies in India. 4. International Congress of MultidisciplinarySocialSciences(ICMUSS), 36 (ÖzetBildiri/Sözlü Sunum) (Yayın No: 7698654)
21. Yüzyılda Küreselleşme, Siyaset ve Uluslararası Sistem, Bölüm adı:(Küreselleşme Bağlamında Yoksulluk ve Eşitsizlik Üzerine Genel Bir Değerlendirme) (2023)., DİNÇER SELİN, KAZANCI BAYBARŞAN ALİ, Nobel Akademi, Editör:Emine Erden Kaya, Merve Suna Özel Özcan, Basım

sayısı:1, Sayfa Sayısı 247, ISBN:978-625-398-899-9, Türkçe(Bilimsel Kitap) (Yayın No: 8539559)
Modern Dünyada Türk Cumhuriyetleri, Bölüm adı:(Orta Asya Türk Cumhuriyetleri Göç Hareketlerinin Ekonomi Politigi) (2023)., DİNÇER SELİN, Nobel Akademi, Editör:Baybarshan Ali Kazancı, Basım sayısı:1, Sayfa Sayısı 260, ISBN:978-625-398-474-8, Türkçe(Bilimsel Kitap) (Yayın No: 8375820)
AnalyzingEnergyCrisesandtheImpact of Country Policies on the World, Bölüm adı:(ClimateCrisisandTheFuture of RenewableEnergy in theTurkicRepublics) (2023)., KAZANCI BAYBARSHAN ALİ, ASLAN Osman Furkan, DİNÇER SELİN, IGI Global, Editör:Özel Özcan, Merve Suna, Basım sayısı:1, Sayfa Sayısı 283, ISBN:9798369304402, İngilizce(Bilimsel Kitap) (Yayın No: 8700649)
ŞİDDETİN KÖKENLERİ: İşgaller, Sürgünler, Katliamlar, Soykırımlar, Bölüm adı:(Afganistan Müdahale, İşgal ve Şiddet Olayları) (2022)., DİNÇER SELİN, Orion, Editör:Emine Erden Kaya, Merve Suna Özel Özcan, Basım sayısı:1, Sayfa Sayısı 500, ISBN:978-625-8226-05-8, Türkçe(Bilimsel Kitap) (Yayın No: 7864924)
Türk Dünyasında Siyasal, Kültürel ve Ekonomik Gelişmeler, Bölüm adı:(Soğuk Savaş Sonrası Dönemde Dağlık Karabağ Sorunu Özelinde Azerbaycan'da Göç ve Göçmenlik Olgusu) (2022)., DİNÇER SELİN, Trakya Üniversitesi Sosyal Bilimler Enstitüsü Yayınları, Editör:Levent Doğan, Sedef Zeyrekli Yaş, Gökhan Ilgaz, Basım sayısı:1, Sayfa Sayısı 420, ISBN:978-975-374-328-0, Türkçe(Bilimsel Kitap) (Yayın No: 7897901)
Soğuk Savaş Sonrası Sistem, Devlet ve Tarih, Bölüm adı:(Soğuk Savaş Sonrası Uluslararası Göç Olgusu) (2022)., DİNÇER SELİN, Orion, Editör:Merve Suna Özel Özcan, Basım sayısı:1, Sayfa Sayısı 400, ISBN:978-625-7294-80-5, Türkçe(Bilimsel Kitap) (Yayın No: 7714341)

Üyesi Olunan Mesleki ve Bilimsel Kuruluşlar

Alınan Ödüller

Son Üç Yılda Verilen Kurumsal ve Mesleki Hizmetler

Son Üç Yıldaki Mesleki Gelişim Etkinlikleri

Muhasebe ve Vergi bölümü paydaş ziyaretleri
Muhasebe ve Vergi bölümü mezun öğrenci buluşması
Muhasebe ve Vergibölümü teknik geziler

EK-I.2 ÖĞRETİM ELEMANI ÖZGEÇMİŞ FORMU

Ad : Serap
Soyadı : GÖKBAYRAK
Unvanı : Öğr. Gör.

Aldığı Dereceler (Alan, Kurum ve Tarih Bilgisi ile)
Kırşehir Ahi Evran Üniversitesi İktisadi ve İdari Bilimler Fakültesi İşletme Bölümü (2013-2018) (2016-2017 Erasmus- İtalya Università Degli Stranieri Perugia- Öğrenci değişim Programı)
Kırşehir Ahi Evran Üniversitesi Sosyal Bilimler Enstitüsü İşletme Ana Bilim Dalı İşletme Yüksek Lisansı (2018-2020) (TEZ: Muhasebe: Bağımsız Denetim Sürecinde Denetçilerin Denetim Riskine Yönelik Yaklaşımlarının Araştırılması)

Kurumdaki Hizmet Süresi, İlk Atama Tarihi ve Terfi, Unvan ve Tarihleri
1 yıl
27 Mart 2023
Öğretim Görevlisi

Diğer İş Deneyimleri (Eğitim, Sanayi, vb.)
Özışık İnşaat A.Ş/ Işıklar Holding Ankara Resmi İşler Koordinatörlüğü, İdari İşler şefi ve Kalite Yönetim Birimi Kalite İç Tetkik Uzmanı, İnsan kaynakları uzmanı ve şirket içi personel toplantıları ve eğitimleri organize etme (1995-2004)
Servet Sondaj Ltd. Şti. Dönemsel Yönetim Danışmanı (2010-2015)

Danışmanlıklar, Patentler, vb.
Toplam Kalite Yönetimi 9001- İç Tetkik Uzmanı

Son Üç Yılda Belli Başlı Yayınlar
Bağımsız Denetçilerin Denetim Riski ve Bileşenlerine Yönelik Yaklaşımları: Nitel Bir Araştırma”, Avrasya Sosyal ve Ekonomi Araştırmaları Dergisi, Volume 8, Issue 3, 468 - 493, 31.07.2021.

Üyesi Olunan Mesleki ve Bilimsel Kuruluşlar
--

Son Üç Yılda Verilen Kurumsal ve Mesleki Hizmetler
Kırıkkale Üniversitesi Keskin MYO- Öğretim Görevlisi- Ders Verme
Kırıkkale Üniversitesi- Kalite İç Tetkik Görevi
Kırıkkale Üniversitesi- Tanıtım Günleri Görevi

Son Üç Yılda Mesleki Gelişim Etkinlikleri
Muhasebe ve Vergi Bölümü Kariyer Günleri Etkinlikleri
Muhasebe ve Vergi Bölümü Mezun Öğrenci Buluşması

EK-I ÖĞRETİM ELEMANI ÖZGEÇMİŞ FORMU

Ad : Çağlar
Soyadı : KARAMAN
Unvan : Öğr. Gör.

Aldığı Dereceler (Alan, Kurum ve Tarih Bilgisi ile)
Cumhuriyet Üniversitesi-Çalışma Ekonomisi ve Endüstri İlişkiler Bölümü-Lisans (2008-2012)
Kırıkkale Üniversitesi-Sosyal Bilimler Enstitüsü-Yönetim ve Organizasyon-Yüksek Lisans (2015-2017)

Kurumdaki Hizmet Süresi, İlk Atama Tarihi ve Terfi, Unvan ve Tarihleri
Keskin MYO-2021-Öğretim Görevlisi

Diğer İş Deneyimleri (Eğitim, Sanayi, vb.)

Danışmanlıklar, Patentler, vb.
TUBİTAK 2209A- Üniversite Öğrencileri Araştırma Projeleri Destekleme Programı 2022/1. Dönem/ Proje Danışmanlığı

Son Üç Yıldaki Belli Başlı Yayınlar
Dijitalleşen Çağdan Yansımalar, Bölüm Adı: (Dijitalleşen Çağda Muhasebe Mesleği) (2023)., KARAMAN Çağlar, GÜRER Alper, BOZACI İbrahim, KARADERE Yusuf, YILDIZ Emre, YÜKSEL Geçmiş Hacer Havva, SEZER Fikriye, ALTUN Atilla, ALTAN Servet, BULAT Fatma Gazi Kitap Evi, Editör: İbrahim Bozacı, Alper Gürer, Basım Sayısı:1, Sayfa Sayısı 183, ISBN • 978-975-8396, Türkçe(Bilimsel Kitap)

Üyesi Olunan Mesleki ve Bilimsel Kuruluşlar

Alınan Ödüller

Son Üç Yılda Verilen Kurumsal ve Mesleki Hizmetler

Son Üç Yıldaki Mesleki Gelişim Etkinlikleri
Muhasebe ve Vergibölümü paydaş ziyaretleri
Muhasebe ve Vergi bölümü Mezun öğrenci buluşması
Muhasebe ve Vergibölümü geziler

EK-I ÖĞRETİM ELEMANI ÖZGEÇMİŞ FORMU

Ad :Fatma

Soyadı : BULAT

Unvanı : Dr. Öğr. Üyesi

Aldığı Dereceler (Alan, Kurum ve Tarih Bilgisi ile)

2014-2019
Doktora, Gazi Üniversitesi, Tekstil Tasarımı
2007-2010
Yüksek Lisans, Gazi Üniversitesi, Giyim Sanatları ve Moda Tasarımı Eğitimi
1995-1999
Lisans, Gazi Üniversitesi, Giyim Endüstrisi ve Giyim Sanatları Eğitimi

Kurumdaki Hizmet Süresi, İlk Atama Tarihi ve Terfi, Unvan ve Tarihleri

2005, Öğretim Gör.
2023, Dr. Öğr. Üy.
2018-2019, Keskin MYO, Müdür Yardımcılığı, Kırıkkale Üniversitesi
2012 Devam Ediyor, Tekstil, Giyim, Ayakkabı ve Deri Bölümü Başk., Kırıkkale Ün. Keskin MYO
2009-2011, Tekstil, Giyim, Ayakkabı ve Deri Bölümü Başkanlığı, Kırıkkale Ün. Keskin MYO
2007-2009, Sağlık Programları Bölüm Başk. Kırıkkale Ün. Keskin MYO

Diğer İş Deneyimleri (Eğitim, Sanayi, vb.)

1999-2005, Öğretmen, Manisa Mesleki Eğitim Merkezi, Millî Eğitim Bakanlığı
2005-2005, Müdür Yardımcılığı, Manisa Mesleki Eğitim Merkezi (Millî Eğitim Bakanlığı)

Danışmanlıklar, Patentler, vb.

Son Üç Yıldaki Belli Başlı Yayınlar

Bulat, F. (27-28 Kasım 2021). Dijital Dönüşüm Sürecinin Tekstil ve Moda Tasarımına Etkisi (Yeni Nesil Tasarımlar), 4.Uluslararası Sanat ve Estetik Sempozyumu., İstanbul.
Bulat, F. & Başaran, F. (2022). Investigation of Performance Characteristics of 3D Printing Textiles in Terms of Design and Material. Textile and Apparel. 32 (2), 162-175. DOI: 10.32710/tektstilvekonfeksiyon.933600.
Bulat, F. (2022). Dijital Dönüşümün Tekstil ve Moda Tasarımına Etkisi, Yenilikçi Tasarımlar. Sosyal ve Beşerî Bilimler, Metodoloji, Araştırma ve Uygulama, Editör, Ayşe Özcan Buckley, Livre De Lyon Publisher, ISBN: 978-2-38236-264-8, France.
Bulat, F. (2022). 3D Baskılı Tekstillerle Dijital Tasarım Uygulamaları. Kesit Akademi Dergisi, 8 (30), 92-118.
Bulat, F. (2023). Cultural Sustainability and The Role of The Designer in The Digitalised Age, Munzur 5th International Conference On Social Sciences, June 9- 11, 2023, Tunceli.
Bulat, F. (27-29 Ekim 2023). Optimisation of Textile / Fashion Design Process and Artificial Intelligence. Beyşehir Selçuklu 1ST International Conference on Humanity and Social Sciences, Helden October 27- 29, 2023 – Beyşehir.
Bulat, F. (2023). Dijitalleşen Çağda Tasarımda Yapay Zekâ, Dijitalleşen Çağdan Yansımalar, Gazi Kitabevi, 221-251.

Üyesi Olunan Mesleki ve Bilimsel Kuruluşlar

Alınan Ödüller

Kırıkkale Valiliği, Başarı Belgesi, 2013.

Son Üç Yılda Verilen Kurumsal ve Mesleki Hizmetler

Ders verme

Bölüm Başkanlığı

Son Üç Yılda Mesleki Gelişim Etkinlikleri

Bulat, F. (2023). Tasarım Atölyesi, "Anadolu" temalı doku ve desen tasarımı sergisi. Kırıkkale Üniversitesi, Keskin MYO., 08.03.2020. Kırıkkale.

Bulat, F. (June 28- 30, 2023). "Anatolia".Academy Global Far East Asia 1st International GroupExhibitionJune 28 - 30, 2023 Hanoi - Vietnam.https://www.afeacon.org/_files/ugd/797a84_2e57a23f20d846a494d372746c1238ae.pdf

Bulat,F. (June 28 – 30, 2023). "Blacksea". Academy Global Far East Asia 1st International GroupExhibitionJune 28- 30, 2023 Hanoi-Vietnam.https://www.afeacon.org/_files/ugd/797a84_2e57a23f20d846a494d372746c1238ae.pdf

Bulat, F. (05-06.Eylül.2023). "Three-D",1. Kişisel Tekstil Tasarım Sergisi, Podium AVM. Kırıkkale

Bulat, F. (25-26 Ekim 2023)."SARMAL", 2. Kişisel Tekstil Tasarım Sergisi, KKU, Keskin MYO, Kırıkkale.

Bulat F. (26-27Nowember 2023) "Entropi" 26th International GroupExhibition Adventure of Art fromTraditionaltoContemporary, Tbilisi.Georgia

Bulat F. (26-27Nowember 2023). "Armoni" 26th International GroupExhibition Adventure of Art fromTraditionaltoContemporary, Tbilisi,Gergia

EK-I ÖĞRETİM ELEMANI ÖZGEÇMİŞ FORMU

Ad :Ahmet
Soyadı :DÖNMEZ
Unvanı:Öğr. Gör.

Aldığı Dereceler (Alan, Kurum ve Tarih Bilgisi ile)
Ankara Üniversitesi- Halkbilimi (1994-1999)
Hacettepe Üniversitesi-PedagojikFormasyon (2000)

Kurumdaki Hizmet Süresi, İlk Atama Tarihi ve Terfi, Unvan ve Tarihleri
2006 GİRİŞ. 18 YIL, Öğretim Görevlisi

Diğer İş Deneyimleri (Eğitim, Sanayi, vb.)
KOLBİL DERSHANELERİ 2000-2006

Danışmanlıklar, Patentler, vb.

Son Üç Yılda Belli Başlı Yayınlar

Üyesi Olunan Mesleki ve Bilimsel Kuruluşlar

Alınan Ödüller

Son Üç Yılda Verilen Kurumsal ve Mesleki Hizmetler

Son Üç Yılda Mesleki Gelişim Etkinlikleri

EK-I ÖĞRETİM ELEMANI ÖZGEÇMİŞ FORMU

Ad :Ali
Soyadı :ATASOY
Unvanı:Dr.Öğr. Üyesi

Aldığı Dereceler (Alan, Kurum ve Tarih Bilgisi ile)
Öğr.Gör.-Matematik-Kırıkkale Üniversitesi-Keskin MYO-1995
Yrd.Doç.Dr.-Matematik- Kırıkkale Üniversitesi-Keskin MYO-2014
Dr.Öğr.Üyesi-Matematik- Kırıkkale Üniversitesi-Keskin MYO-2014

Kurumdaki Hizmet Süresi, İlk Atama Tarihi ve Terfi, Unvan ve Tarihleri
Hizmet süresi: 28 yıl
1995-Okutman
1998-Öğr.Gör.
2013-Öğr.Gör.Dr.
2014-Yrd.Doç.Dr.
2017-Dr.Öğr.Üyesi

Diğer İş Deneyimleri (Eğitim, Sanayi, vb.)
1995-Vekil Öğretmen-Ankara-Şehit Nuri Pamir Lisesi

Danışmanlıklar, Patentler, vb.

Son Üç Yıldaki Belli Başlı Yayınlar
Atasoy, A. (2024). The Gradient and Partial Derivatives of Bicomplex Numbers: A Commutative-Quaternion Approach. Journal Of Universal Mathematics, 7(1), 48-55. https://doi.org/10.33773/jum.1334588
Babadağ, F., Kakar, M. M., Atasoy, A. (2024). A New Approach to Dual Jacobsthal Split Quaternions with Different Polar Representation. Journal of Advances in Mathematics and Computer Science, 39(2), 52–62. https://doi.org/10.9734/jamcs/2024/v39i21867
Atasoy, A., Babadağ, F. (2023). A New Approach to Bicomplex Jacobsthal Matrix and Bicomplex Jacobsthal-Lucas Matrix Components. Journal of Advances in Mathematics and Computer Science, 38(8), 122–130. https://doi.org/10.9734/jamcs/2023/v38i81795
A. Atasoy, "On Partial Derivatives of Split Triplet Functions", 7th Int. IFS and Contemporary Mathematics Conference (Proceeding Book), pp 209-212, (25-29 Mayıs 2021) (Online), Mersin University, Mersin, Türkiye
A. Atasoy, "On Split Triplet and Gradient", 7th Int. IFS and Contemporary Mathematics Conference (Proceeding Book), pp 209-212, (25-29 Mayıs 2021) (Online), Mersin University, Mersin, Türkiye
A. Atasoy, "Kuaterniyonların Robotik Hareketlerde Kullanımı ", 3. Uluslararası Savunma Sanayi Sempozyumu (Proceeding Book), pp 92-95, (07- 09 Ekim 2021) (Online), Kırıkkale University, Kırıkkale, Türkiye
Babadağ, F., Atasoy, A., Kakar, M. M., "A Different Polar Representation with Jacobsthal Split Quaternions", Mart 2024, ISBN: 978-625-6642-27-0, Matematik Alanında Akademik Analizler, Yaz Yayınları, Syf: 6-15, Afyonkarahisar, https://doi.org/10.5281/zenodo.10867843 .
Atasoy, A., "Quaternion-Based Analysis of Line-Symmetric Motions in Lorentzian Space", March 27, 2024, ISBN (PDF): 978-975-447-883-9, In: Akpınar, A. (ed.), Research on Science and Mathematics, Özgür Publications, https://doi.org/10.58830/ozgur.pub430.c1903 .
Atasoy, A., "Partial Derivatives and Gradient Operator of Split Quaternionic Functions", March 2024, ISBN: 978-625-6319-08-0, International Studies in Science and Mathematics, Serüven Publishing, Syf: 45-59, Ankara.

EK-I ÖĞRETİM ELEMANI ÖZGEÇMİŞ FORMU

Ad :Elif
Soyadı :AKAR
Unvanı:Öğr. Gör. Dr.

Aldığı Dereceler (Alan, Kurum ve Tarih Bilgisi ile)
Kırıkkale Üniversitesi- Tarih Bölümü- Lisans (1999-2003)
Kırıkkale Üniversitesi- Sosyal Bilimler Enstitüsü- Tarih Bölümü- Yüksek Lisans (2005-2007)
TC. Polis Akademisi- Güvenlik Bilimleri Enstitüsü- Güvenlik Stratejileri Yönetimi ABD.- Doktora (2013-2019)

Kurumdaki Hizmet Süresi, İlk Atama Tarihi ve Terfi, Unvan ve Tarihleri
Kırıkkale Üniversitesi/Hacılar Hüseyin Aytemiz Meslek Yüksekokulu/Teknik Programlar Bölümü 07.11.2007 ilk atanma
06.03.2018 Sınıf ve unvan değişimi, öğretim görevlisi
24.07.2019 2914 S.k. 6. Md gereği Doktora değerlendirmesi, hitap değişimi

Diğer İş Deneyimleri (Eğitim, Sanayi, vb.)
Oyak Bank AŞ. Kırıkkale Şubesi – Cari Hesaplar Yetkilisi – Kırıkkale (2005-2007)

Son Üç Yılda Belli Başlı Yayınlar
Akar, E. (2023). 1944 YARGILAMALARINDA BİR KADININ HAKSIZ YERE TUTUKLANMASI, ÖĞRETMEN BEDRİYE ATSIZ ÖRNEĞİ, Uluslararası I. ESEP Eğitim Bilimleri ve Etkili Uygulamalar Kongresi, Tam Metin Bildiri.
Akar, E. (2023). TÜRKİYE’DE ÖZEL GÜVENLİK SEKTÖRÜNÜN ÜNİVERSİTELERDE YERİ VE MALİYETİ-KIRIKKALE ÜNİVERSİTESİ ÖRNEĞİ, Uluslararası I. ESEP Eğitim Bilimleri ve Etkili Uygulamalar Kongresi, Tam Metin Bildiri.
Akar, E. (2023). TÜRKİYE’DE TÜRKÇÜLÜK HAREKETLERİ (1908’DEN ALPARSLAN TÜRKİYE DÖNEMİNE KADAR, Uluslararası I. ESEP Eğitim Bilimleri ve Etkili Uygulamalar Kongresi, Tam Metin Bildiri.
Akar, E. (2023). Başlangıcından Günümüze Türk Tarihinde Balkanlar Coğrafyası, Lozan Mübadillerinin Yaşanmış Göç Hikayelerinden Yola Çıkararak Konyarlar'ın Rumeli'den Anadolu'ya Geçiş ve Mübadelenin Acı Yüzü, Uluslararası Kitap Bölümü
Akar, E. (2021). TÜRK TARİHİNDE KADIN, 1944 YARGILAMALARINDA NİHAL ATSIZ'IN EŞİ BEDRİYE ATSIZ VE MARUZ KALDIĞI MUAMELE, Uluslararası Kitap Bölümü

Danışmanlıklar, Patentler, vb.
AB Projesi 2014- Frankfurt Almanya- İş Sağlığı ve Güvenliği

Üyesi Olunan Mesleki ve Bilimsel Kuruluşlar

Alınan Ödüller

Son Üç Yılda Verilen Kurumsal ve Mesleki Hizmetler
Atatürk İlkeleri ve İnkılap Tarihi Başkanlığı tarafından ilgili meslek yüksek okulu ve fakültelerde sorumlu olduğu dersleri okutmak.
Bilimsel faaliyet ve araştırmalara devam etmek.

Son Üç Yılda Mesleki Gelişim Etkinlikleri
Birçok resmi kurumda davetli konuşmacı
Tv Programları, Radyo Programları

EK-I ÖĞRETİM ELEMANI ÖZGEÇMİŞ FORMU

Ad :Gülleman
Soyadı :Erdal
Unvanı:Öğr. Gör. Dr.

Aldığı Dereceler (Alan, Kurum ve Tarih Bilgisi ile)
Gazi Üniversitesi Eğitim Bilimleri Enstitüsü- Resim- İş Eğitimi Bölümü-Doktora- 2016
Gazi Üniversitesi Eğitim Bilimleri Enstitüsü- Güzel Sanatlar Eğitimi Bölümü- Resim- İş Eğitimi Bölümü- Yüksek Lisans- 2015
Pamukkale Üniversitesi Mühendislik Fakültesi- Tekstil Mühendisliği Bölümü- Lisans- 2008

Kurumdaki Hizmet Süresi, İlk Atama Tarihi ve Terfi, Unvan ve Tarihleri
12yıl 4ay 23gün

Diğer İş Deneyimleri (Eğitim, Sanayi, vb.)
2010-2011 Hayat Havlu
2009-2010 Euromoda Tekstil
2008-2009 Polatlı Mensucat

Danışmanlıklar, Patentler, vb.

Son Üç Yıldaki Belli Başlı Yayınlar
ERDAL GÜLLEMAN, YILMAZ MELİHA (2018). JAMES ABBOTT McNEILL WHISTLER'İN ESERLERİNDE JAPONİZM ETKİSİ. IdilJournal of Art and Language, 7(41), 25-32., Doi: 10.7816/idil-07-41-04 (Yayın No: 4663192)

Üyesi Olunan Mesleki ve Bilimsel Kuruluşlar
GESAM

Alman Ödüller

Son Üç Yılda Verilen Kurumsal ve Mesleki Hizmetler
--

Son Üç Yıldaki Mesleki Gelişim Etkinlikleri

EK-I ÖĞRETİM ELEMANI ÖZGEÇMİŞ FORMU

Ad : Atilla
Soyadı : ALTUN
Unvanı: Öğr. Gör. Dr.

Aldığı Dereceler (Alan, Kurum ve Tarih Bilgisi ile)
Yabancı Dil (İngilizce), Lisans, Atatürk Üniversitesi İngiliz Dili ve Edebiyatı, 12/07/2001
Sosyoloji, Doktora, Kırıkkale Üniversitesi, Sosyoloji Bölümü, 11/02/2020

Kurumdaki Hizmet Süresi, İlk Atama Tarihi ve Terfi, Unvan ve Tarihleri
Kırıkkale Üniversitesi/Rektörlük, Okutman, 2008
Kırıkkale Üniversitesi/Yabancı Diller Yüksekokulu, Öğretim Görevlisi, 2023

Diğer İş Deneyimleri (Eğitim, Sanayi, vb.)
Milli Eğitim Bakanlığı, İngilizce Öğretmeni, (2001-2008)

Danışmanlıklar, Patentler, vb.

Son Üç Yıldaki Belli Başlı Yayınlar
ALTUN ATİLLA, DEMİREL BARIŞ (2023). "Gençlerin Aile Aidiyetinin Bazı Değişkenler ve Ana-Baba Tutum Algısına Göre İncelenmesi", SocialScience Development Journal, 8(37), 249-267.,Doi: 10.31567/ssd.910.
BOZACI İBRAHİM, ALTUN ATİLLA (2021). "Online ketlemenindevredışı kalışı, online nezaketsizlik, online sınıf grubu memnuniyeti ve sınıf grubuna aktif katılım ilişkileri: Önlisans öğrencileri üzerine bir araştırma". International SOCIAL MENTALITY AND RESEARCHER THINKERS Journal, 7(49) 2115-2124.,Doi: 10.31576/smryj.1033
YAYLI HASAN, ALTUN ATİLLA (2022). Yaş Dostu Kent Kavramı Çerçevesinde Yaşlı Kentlilerin Aktif Katılımını Teşvik Eden ve Engelleyen Faktörler: Kırıkkale Örneği. 2nd INTERNATIONAL CONGRESS on SOCIAL & LEGAL STUDIES (Tam Metin Bildiri/Sözlü Sunum)
Biyopsikososyal Boyutlarıyla Çocuk, Bölüm adı:(Çocuk Hakları ve Çocuk Katılımı) (2023)., ALTUN ATİLLA, Pegem Akademi, Editör:Rıza GÖKLER, Barış DEMİREL, Basım sayısı:1, Sayfa Sayısı 317, ISBN:978-625-6810-64-8, Türkçe(Bilimsel Kitap)
Kırıkkale Kitabı -Tarih Toplum ve Siyaset, Bölüm adı:(Kırıkkale'de Yerel Katılım ve Kadın Temsili) (2023)., YAYLI HASAN, ALTUN ATİLLA, Gece Kitaplığı, Editör:İbrahimMazman, Mezher Yüksel, Basım sayısı:1, Sayfa Sayısı 251, ISBN:978-625-425-236-5, Türkçe(Bilimsel Kitap)

Üyesi Olunan Mesleki ve Bilimsel Kuruluşlar

Alınan Ödüller

Son Üç Yılda Verilen Kurumsal ve Mesleki Hizmetler
--

Son Üç Yıldaki Mesleki Gelişim Etkinlikleri

I.3 Teçhizat

Muhasebe ve Vergi Uygulamaları programımızda eğitimde bilgisayar, projektör, internetle birlikte sayısal derslerin ağırlıkta olması sebebiyle tahta da çok sık kullanılan eğitim araçlarındandır. Sınıflarımızda bilgisayar dersleri için aktif 35 bilgisayar, 2 adet projektör, 2 adet tahta ve 1 adet televizyon bulunmaktadır.

I.4 Diğer Bilgiler

Keskin Meslek Yüksekokulu Muhasebe ve Vergi Uygulamaları programı olarak öğrencilerimize sadece okul hayatında değil her konuda yardımcı olmaya çalışmaktayız. Kadromuzda bulunan 1 Öğr. Gör. Dr ve 2 adet Öğr. Gör. ile öğrencilerimize iyi eğitimin yanısıra sosyal ve kültürel çeşitli etkinlikler düzenlemekteyiz. Ayrıca alanlarında araştırma çalışması yapmaya yönlendirerek her türlü danışmanlıklarında yanlarında olmaya çalışmaktayız.

EK II – KURUM PROFİLİ

II.1 Üniversiteye İlişkin Bilgiler

Değerlendirme takımı, programı yürüten bölüm yanında, onun bağlı bulunduğu meslek yüksekokulu ve üniversite hakkında bazı genel bilgilere de gereksinim duyacaktır. Bu bilgiler ÖDR'ye ek, ayrı bir belge olarak Ek II – Kurum Profili başlığı altında hazırlanmalıdır. Ek II belgesi birden fazla program akreditasyonu için başvuru yapılmış olsa bile, tüm programlar için ortak olmalıdır.

Üniversiteye ilişkin bilgiler	
Üniversite Adı	: Kırıkkale Üniversitesi
Web adresi	: https://kku.edu.tr/Anasayfa
Adres	: Kırıkkale Üniversitesi, Ankara Yolu 7.Km 71450 Yahşihan/ KIRIKKALE
Yönetim statüsü (devlet, vakıf)	: Devlet
İlk öğrenci aldığı eğitim öğretim yılı	: 1992
Üniversite yönetimi ile ilgili bilgiler	
Rektör Adı Soyadı (alan/meslek/disiplin)	: Prof. Dr. Ersan ASLAN, Kontstrüksiyon ve İmalat Anabilim Dalı
Rektör Yrd. Adı Soyadı (alan/meslek/disiplin)	: Prof. Dr. Mehmet BAŞALAN, Veteriner Fakültesi, Zootekni ve Hayvan Besleme Bölümü, Hayvan Besleme ve Beslenme Hastalıkları Anabilim Dalı
Rektör Yrd. Adı Soyadı (alan/meslek/disiplin)	: Prof. Dr. Erol YILMAZ, Keskin Meslek Yüksekokulu, Yönetim ve Organizasyon Bölümü, Bilgi ve Belge Yönetimi
Rektör Yrd. Adı Soyadı (alan/meslek/disiplin)	: Prof. Dr. Sedat AKTAN, Veteriner Fakültesi, Zootekni ve Hayvan Besleme Bölümü, Veterinerlik Zootekni Anabilim Dalı
Genel sekreter Adı Soyadı (akademik unvanı /idari)	: Dr. Öğr. Üyesi Şevket EVCİ, Delice Meslek Yüksekokulu, Veterinerlik Bölümü, Laborant ve Veteriner Sağlık Programı
Akreditasyon bilgileri	
Üniversitenin akredite fakülte sayısı (Kuruluşların adı)	: Veteriner Fakültesi, Tıp Fakültesi
Üniversitenin akredite meslek yüksekokulu sayısı (Kuruluşların adı)	: 0
Üniversitenin akredite program sayısı (Kuruluşların adı)	: Matematik Eğitimi ABD, Sınıf Eğitimi ABD, Enfeksiyon Hastalıkları ve Klinik Mikrobiyoloji ABD, KBB ABD
Misyon, vizyon, değerler, etik ilkeler, sloganı	
Üniversitenin misyonu	: Yüksek nitelikli akademik programları ile sorun çözen, insani değerlere saygılı, bilgi üreten ve ürettiği bilgiyi hayata dönüştürerek toplumun yaşam boyu eğitim ve gelişme sürecine katkıda bulunan bireyler yetiştirmek; bilim ve teknolojiye sanat ve spora kadar uzanan geniş bir yelpazede özgün araştırmalar yapmak; bölgenin ve ülkenin kalkınmasına yönelik gereksinimleri ulusal ve uluslararası düzeyde karşılamaktır.
Üniversitenin vizyonu	: Nitelikli eğitim ve özgün araştırmalarında kaliteyi sürekli iyileştiren; bilimsel faaliyetleri ve topluma hizmeti ile ulusal ve uluslararası düzeyde tanınan seçkin bir üniversite olmaktır.
Üniversitenin değerleri	: Girişimcilik, sürekli gelişme ve mükemmeliyetçilik, bilimsellik, öğrenci odaklılık, verimlilik.
Üniversitenin etik ilkeleri	: Hakkaniyet, şeffaflık, toplumsal sorumluluk, çevreye duyarlılık, liyakat, paylaşımcılık, etik değerlere bağlılık.
Üniversitenin sloganı	: Bilimin meşalesiyle, durmadan ileriye.

İdari Destek Birimleri

Programların eğitim amaçlarına ulaşması için gerekli olan (kütüphane, bilgi işlem, öğrenci işleri, sağlık, kültür, kongre, spor, yemekhane, yurt, vb.) destek birimleri hakkında bilgi veriniz.

Kırıkkale Üniversitesi Merkez Kütüphanesi 6.500 m² kullanım alanına sahiptir. Merkez Kütüphanesi, 566 kişilik oturma kapasitesi, yaklaşık 125.827 fazla basılı kitap, 378 basılı dergi, 694.823 e-kitap, 57703 e-dergi ve abone olunan 10'dan fazla veri tabanı ile önemli bir öğrenci ve araştırmacıların ilgili ihtiyaçlarına cevap vermektedir. Kitap ödünç alma işlemlerinin yanında, kütüphane veri tabanlarına öğrenci ve araştırmacıların, kullanıcı adı ve şifreleriyle kampus dışı erişim imkanları da sağlanmaktadır. 1998 yılında kütüphanecilik hizmeti vermeye başlayan Keskin Meslek Yüksekokulu Kütüphanesi de, bilgisayar destekli olarak öğrencilere hizmet vermeye devam etmektedir.

Kırıkkale Üniversitesi Bilgi İşlem Daire Başkanlığı, “Üniversitedeki bilgi işlem sistemini işletmek; eğitim, öğretim ve araştırmalara destek olmak; üniversitenin ihtiyaç duyduğu diğer bilgi işlem hizmetlerini yerine getirmek” olarak belirlenen görevleri yerine getirmektedir. Bu kapsamda üniversite öğrenci ve personeli ile tüm birimlere e-posta, web, kütüphane erişimi, mobil erişim, sunucu, yazılım, teknik servis ve ofis hizmetleri sunulmaktadır.

Kırıkkale Üniversitesi Öğrenci İşleri Başkanlığı; öğrencilerin kayıt, kabul, ders takibi işlemlerinin yürütülmesini ve mezuniyet, intibak, yatay geçiş, dikey geçiş, burs, kimlik basımı v.b. hizmetleri sağlamaktadır.

Kırıkkale Üniversitesi Tıp Fakültesi hastanesi Temel Tıp Bilimleri, Dahili Tıp Bilimleri ve Cerrahi Tıp Bilimleri bölümleriyle üniversite çalışanları ve öğrencilerinin yanında Kırıkkale halkına da aktif şekilde hizmet vermektedir.

Kırıkkale Üniversitesi Sağlık, Kültür ve Spor Daire Başkanlığı, öğrencilerin beden ve ruh sağlığının korunması, beslenme, barınma, çalışma, dinlenme ve boş zamanlarını değerlendirme gibi sosyal ihtiyaçlarını karşılama ve bu amaçla bütçe imkânları nispetinde okuma salonları, sağlık merkezleri, öğrenci kantin ve yemekhaneleri açmak, toplantı, tiyatro ve sinema salonları, spor salon ve sahaları, kamp yerleri sağlamakla ve bunlardan öğrencilerin en iyi şekilde yararlanmaları için gerekli önlemleri almakla görevlidir. Başkanlık Rektör tarafından görevlendirilen bir Rektör Yardımcısına bağlı olarak çalışmalarını sürdürmektedir. Dairede yürütülen başlıca hizmetler şu şekildedir:

- Kültür Hizmetleri
- Spor Hizmetleri
- Sağlık Hizmetler
- Psikolojik Danışma Birimi
- Satınalma ve Tahakkuk İşlemleri

Kırıkkale Üniversitesi bünyesinde veya ortaklığında her yıl çok sayıda kongre ve sempozyum gibi etkinlikler düzenlenmektedir. Bu gibi faaliyetler için üniversite kongre ve konferans salonları, merkezi derslikler binası ve fakülte sınıfları gibi geniş bir alt yapıya sahiptir. TR71 Bölgesinin Sosyo-Ekonomisi Sempozyumu -I/2024, 13. Ulusal Özel Eğitim Öğrenci Kongresi/2024, 12. Uluslararası Kamu Yönetimi Sempozyumu/ 2023 gibi etkinliklerle öğrencilerin gelişimi desteklenmektedir.

Kırıkkale Üniversitesi; öğrencilerinin boş zamanlarını spor yaparak değerlendirmesi amacıyla merkez yerleşkede stadyum, 2 kapalı spor salonu 4 halı saha, 1 çim saha, 1 tartan pist olmak üzere 1 futbol, 12 voleybol, 11 basketbol sahası 3 tenis kortu, 3 adet kondisyon merkezi bulunmaktadır. Ayrıca Kampüs içerisinde Yarı Olimpik yüzme havuzu, kondisyon merkezi, hamam ve saunadan oluşan Rekreasyon Merkezi yer almaktadır. Keskin Meslek Yüksekokulu yerleşkesinde 1 halı saha, 1 toprak saha olmak üzere 2 futbol, 1 basketbol ve voleybol sahaları ile kondisyon salonundan oluşan spor kompleksi mevcuttur.

Kırıkkale Üniversitesi yemekhanelerinde aylık yemek menüsüne uygun şekilde öğle ve akşam yemekleri sunulmakta ve öğrencilerin beslenme ihtiyaçlarını karşılanmaktadır. Yemek hizmeti Keskin Meslek Yüksekokulu bünyesinde yemekhanede de aynı birim tarafından sağlanmaktadır.

Kırıkkale Üniversitesi öğrencilerinin barın ihtiyaçlarına ilişkin imkanlar da genişler. Öncelikle Kredi Yurtlar Kurumunun, Kırıkkale Üniversitesi Merkez Yerleşkesinde 2200 kişilik erkek, 5000 kişilik kız öğrenci yurdu bulunmaktadır. Ayrıca Kredi Yurtlar Kurumunun, Kırıkkale Üniversitesi Keskin Meslek Yüksekokulu Yerleşkesinde 64 kişilik erkek, Keskin ilçe merkezinde 354 kişilik kız öğrenci yurdu hizmet vermektedir. Kırıkkale Üniversitesi merkez yerleşkesinde Residorm Yüksek Öğrenim Öğrenci Yurdu 2013'ten beri hizmet vermektedir.

II.2 Meslek Yüksekokuluna İlişkin Bilgiler

Genel Bilgi

Meslek Yüksekokul (MYO) ve yönetimi ile ilgili bilgiler	
MYO Adı	: Keskin Meslek Yüksekokulu
Web adresi	: https://keskin.kku.edu.tr/MeslekYuksekokul
İletişim adresi	: Kırıkkale Üniversitesi Keskin Meslek Yüksekokulu Kırşehir Yolu 3.Km. 71800 Keskin/KIRIKKALE
Müdür Adı Soyadı (unvanı)	: Doç. Dr. Alper GÜRER
Müdür Yrd. Adı Soyadı (unvanı)	: Doç. Dr. İbrahim BOZACI
Görev dağılımı	: Akademik ve idari görevler
Müdür Yrd. Adı Soyadı (unvanı)	: Öğr. Gör. Dr. Fikriye SEZER
Görev dağılımı	: Akademik ve idari görevler
Misyon, vizyon, değerler, etik ilkeler, sloganı	
MYO misyonu	: Evrensel ölçütlere uygun eğitim sistemiyle, araştırma ve sorun çözme becerisine sahip, sürekli kendini geliştirebilen, Atatürk İlke ve İnkılaplarını kendine rehber edinen ve toplum yararına çalışan yardımcı ara eleman yetiştirmektedir.
MYO vizyonu	: Dünya standartlarında gerçekleştirdiği Eğitim-Öğretim, Araştırma ve Uygulamalarıyla insanlığa sunduğu hizmetlerin, toplumsal refaha dönüştürülmesinde öncülük eden; öğrencisi ve çalışanını kendisine bağlayan bir yüksekokul.

Meslek Yüksekokulundaki Programlar

Programın Adı ¹	Türü ²		Değerlendirme için Başvuruda Bulunmuş ³		Mevcut, ancak Değerlendirme için Başvurmamış ⁴	
	Normal Öğretim	İkinci Öğretim	Akreditasyonu		Akreditasyonu	
			Var	Yok	Var	Yok
1. Çocuk Gelişimi Programı	X					X
1. Yerel Yönetimler Programı	X					X
2. İnsan Kaynakları Yönetimi Programı	X					X
3. Halkla İlişkiler ve Tanıtım Programı	X			X		

¹Program adını üniversite kataloğunda geçtiği biçimde yazınız.

²Programın farklı türleri için (Normal Öğretim, İkinci Öğretim, vb.) ayrı satırlar kullanınız.

³Yalnızca bu değerlendirme döneminde değerlendirilmesi istenen programları belirtiniz.

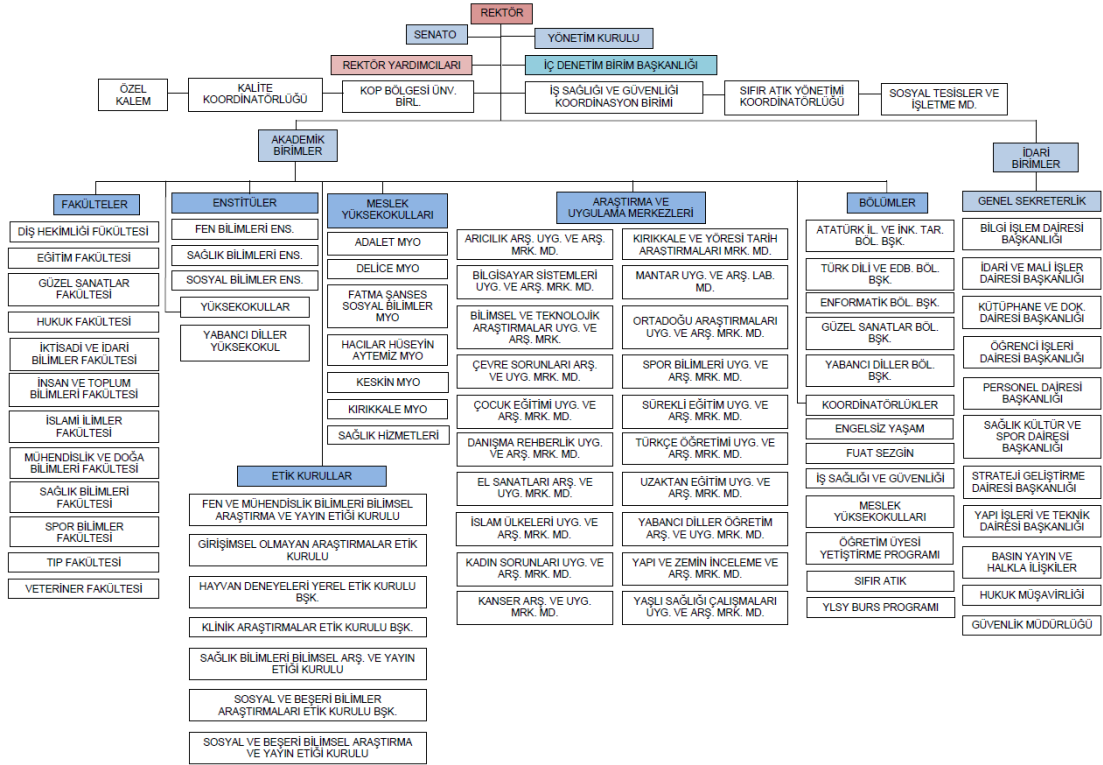
⁴Bu değerlendirme döneminde değerlendirilmesini istemediğiniz programları belirtiniz

4. Pazarlama Programı	X			X		
5. Muhasebe ve Vergi Uygulamaları Programı	X			X		
6. Elektrik Programı (Öğrenci alınma kapalı)	X					X
7. Giyim Üretim Teknolojisi Programı (Öğrenci alınma kapalı)	X					X

Organizasyon Şeması

Keskin Meslek Yüksekokulu rektör Prof. Dr. Ersan ASLAN'a bağlı bir akademik bir birim olarak kurum organizasyon şemasında yer almaktadır.

Tablo II.1 Organizasyon Şeması



Yöneticilere İlişkin Bilgiler

Müdür ve yardımcılarının birer özgeçmişini veriniz. (Özgeçmişler iki sayfayı geçmemelidir.)

Ad:Alper

Soyadı: GÜRER

Unvanı: Doç. Dr. (Müdür)

Aldığı Dereceler (Alan, Kurum ve Tarih Bilgisi ile)
Doçent, Yönetim ve Organizasyon, Üniversitelerarası Kurul Başkanlığı, 10.03.2021
Doktora, İşletme/Yönetim ve Organizasyon, İstanbul Arel Üniversitesi, SBE, 2017
Yüksek Lisans, Yönetim Bilimleri, Gazi Üniversitesi, Sosyal Bilimler Enstitüsü, 2004
Lisans, Kamu Yönetimi, Kırıkkale Üniversitesi, İktisadi ve İdari Bilimler Fakültesi, 1998
Kurumdaki Hizmet Süresi, İlk Atama Tarihi ve Terfi, Unvan ve Tarihleri
13 yıl 7 ay
2010, Öğretim Görevlisi
2018, Dr. Öğr. Üyesi
2023, Doçent (unvan tarihi: 10.03.2021)
Danışmanlıklar
Yüksek Lisans Tez Danışmanlıkları: Timurcan Torun, B. (2022). Mobbing Ve Örgütsel Sapma Davranışları Arasındaki İlişki: Kamu Çalışanları Üzerine Bir Araştırma. Zeynep Köşker, Z. (2020).Sürdürülebilirlik Bağlamında Toplumsal Ekoloji Ve Yeşil Örgüt Kültürü.
Son Üç Yıldaki Belli Başlı Yayınlar
Gürer, A. ve Bozacı, İ. (2023). "Enflasyon Ortamında Finansal İyi Oluşun, İşgören ve Alışveriş Refahına Etkisinde Fiziksel Sağlık Aracı Rolünün İncelenmesi", Premium E-Journal of SocialSciences, 7(33), 714-730.
Gürer, A. ve Solmaztürk, A. B. (2022). "İş Yerinde Gelişmeleri Kaçırma Korkusu (GKK) ve Kariyer Memnuniyeti Arasındaki İlişkinin İncelenmesi", İş'te Davranış Dergisi, 7(1), 1-14.
Çiftçi, G. E., Gürer, A. ve Uçan, F. (2021). "Çalışanların Duygusal Zekâ Düzeyinin Çatışma Yönetimine Etkisi: Bir Alan Araştırması", Atatürk Üniversitesi İktisadi ve İdari Bilimler Dergisi, 35(2), 721-747.
Timurcan Torun, B. ve Gürer, A. (2021). "Mobbing ve Örgütsel Sapma Davranışları Arasındaki İlişki: Kamu Çalışanları Üzerine Bir Araştırma", International Journal of Arts&SocialStudies (ASSTUDIES), 4,(7), 174-203.
Gürer, A. (2023). "Dijitalleşen Çağda Yönetim Süreçleri", Dijitalleşen Çağdan Yansımalar, Gazi Kitabevi, 1-38.
Köşker, Z. ve Gürer, A. (2022). "Yeşil Örgüt Kültürü", Tüm Yönleriyle Yeşil İşletme, Nobel Akademik Yayıncılık, 195-215.
Gürer, A. ve Bozacı, İ. (2022). "Yeşil Girişimcilik", Girişimcilikte Güncel Yaklaşımlar, Eğitim Yayınevi, 255-276.
Gürer, A. ve Solmaztürk, A. B. (2022). "Yaratıcılık ve Yenilik Yönetimi", Dijitalleşen Dünyada Yönetimsel Yaklaşımlar, Gazi Kitabevi, 243-276.
Gürer, A. (2021). "Entelektüel Sermaye", Yenilikçi İnsan Kaynakları Uygulamaları ve Örgütsel İnovasyon, Nobel Akademik Yayıncılık, 119-142.
Gürer, A. (2021). "Dijital Liderlik", Kurumsal Bilgi Yönetimi-Teknolojik Eğilimler, Eğitim Yayınevi, 317-340.
Gürer, A. (2021). "Sağlık Kurumlarında Örgütsel Sapma", Sağlık Kurumları Penceresinden Negatif Örgütsel Davranış, Eğitim Yayınevi, 157-178.
Üyesi Olunan Mesleki ve Bilimsel Kuruluşlar
Son Üç Yılda Verilen Kurumsal ve Mesleki Hizmetler

Kırıkkale Üniversitesi, Kalite Alt Komisyonu Başkanlığı/Üyeliği
Kırıkkale Üniversitesi, Stratejik Plan, Komisyon Başkanlığı
Kırıkkale Üniversitesi, Eğitim Komisyonu Üyeliği
Kırıkkale Üniversitesi, 12. Kalkınma Planı, Komisyon Üyeliği
Kırıkkale Üniversitesi, Keskin MYO, Yönetim ve Organizasyon Bölüm Başkanlığı
Kırıkkale Üniversitesi, Keskin Meslek Yüksekokulu Müdürlüğü

Ad:İbrahim

Soyadı: BOZACI

Unvanı: Doç. Dr. (Müdür Yardımcısı)

Aldığı Dereceler (Alan, Kurum ve Tarih Bilgisi ile)
Doçent, Pazarlama, Üniversitelerarası Kurul Başkanlığı, 10.03.2021
Doktora, İşletme, Kırıkkale Üniversitesi, Sosyal Bilimler Enstitüsü, 20.08.2014
Yüksek Lisans, İşletme, Kırıkkale Üniversitesi, Sosyal Bilimler Enstitüsü, 19.01.2011
Lisans, İşletme, İşletme (İng.), Hacettepe Üniversitesi, İktisadi ve İdari Bilimler Fakültesi, 01.06.2009
Kurumdaki Hizmet Süresi, İlk Atama Tarihi ve Terfi, Unvan ve Tarihleri
14 yıl 8 ay
10.08.2009, Araştırma Görevlisi
05.09.2012, Öğretim Görevlisi
08.06.2015, Yardımcı Doçent (Dr. Öğr. Üyesi, 06.03.2018)
17.03.2023, Doçent (unvan tarihi: 10.03.2021)
Danışmanlıklar
Doktora Tez Danışmanlıkları: - İşyeri nezaketsizliğinin işyeri maneviyatına etkisinde bilinçli farkındalığın rolü: Sağlık çalışanları üzerine bir araştırma - Müşteri nezaketsizliğinin hizmet sabotajı üzerine etkisi ve algılanan yönetici desteğinin rolü üzerine bir araştırma
Yüksek Lisans Tez Danışmanlıkları: - Hedef baskısı ve haset duygusunun satış elemanının tükenmişliğine etkisi: Çorum ilinde bankacılık sektörüne yönelik bir araştırma - Para aşkı ve bireysel kültürel değerlerin tüketicinin etik inanışlarına etkisi: Ankara ilinde bir araştırma - Etik liderliğin örgütsel dışlanma ve örgütsel sessizliğe etkisi: Kırıkkale Üniversitesi çalışanlarına - yönelik bir araştırma - İnternet üzerinden alışverişlerde elektronik hizmet kalitesi ve lojistik hizmet kalitesinin, müşteri memnuniyeti ve sadakatine etkisi - Tüketicinin sosyal medyadaki video reklamlarını izleme eğilimiyle ilişkili faktörlerin belirlenmesi: Youtube reklamlarına yönelik bir araştırma - Takım özdeşleşmesinin, taraftarın sponsor işletmeye yönelik tutumlarına etkisinde sponsorluğun nedeniyle ilgili algılamaların aracı rolü: Kırıkkale ilinde bir araştırma - E-hizmet telafi kalitesinin, tüketicinin online (çevrimiçi) sahte yorum yapma eğilimine etkisinde etik algılamaların aracı rolü
Son Üç Yıldaki Belli Başlı Yayınlar
Tüketici olarak OSB'li çocuklar, 2024, Kitap Bölümü, Eğitim Yayınevi.
Kırsal alanda kadın girişimciliği ve pazarlama, 2023, Kitap Bölümü, İksad.
Pazarlama biliminde güncel araştırma konuları: Teorik ve metodolojik değerlendirmeler, 2022, Kitap, Eğitim Yayınevi.
Effect of guilt and love of money on avoiding luxury clothing brand purchasing, Turkish Journal of Marketing, 2021.
The Effect of boredom proneness on smartphone addiction and impulse purchasing. The Journal of Asian Finance, Economics and Business (JAFEB), 2929.

Üyesi Olunan Mesleki ve Bilimsel Kuruluşlar	
Journal of Business Ethics, Üye , 2015-2015	
International SocietyforDevelopment&Sustainability, Üye , 2015	
Son Üç Yılda Verilen Kurumsal ve Mesleki Hizmetler	
Kırıkkale Üniversitesi, Kalite Alt Komisyonu Üyeliği	
Kırıkkale Üniversitesi, Keskin Meslek Yüksekokulu, Müdür Yardımcılığı	

Ad:Fikriye

Soyadı: SEZER

Unvanı: Öğr. Gör. Dr. (Müdür Yardımcısı)

Aldığı Dereceler (Alan, Kurum ve Tarih Bilgisi ile)	
Doktora, Çocuk Gelişimi, Ankara Üniversitesi, Sağlık Bilimleri Enstitüsü, 16.05.2023	
Yüksek Lisans, Çocuk Gelişimi ve Eğitimi, Ankara Üniversitesi, Fen Bilimleri Enstitüsü, 06.07.2006	
Lisans, Çocuk Gelişimi, İstanbul Üniversitesi Açık ve Uzaktan Öğretim Fakültesi, 04.06.2022	
Lisans, Sosyoloji, Anadolu Üniversitesi Açıköğretim Fakültesi, 09.06.2014	
Lisans, Ev Ekonomisi, Ev Ekonomisi Yüksekokulu, Ankara Üniversitesi, 18.06.2004	
Kurumdaki Hizmet Süresi, İlk Atama Tarihi ve Terfi, Unvan ve Tarihleri	
12 yıl 7 ay	
15.07.2012, Öğretim Görevlisi	
15.06.2023, Doktor Öğretim Görevlisi	
Son Üç Yılda Belli Başlı Yayınlar	
Tüketici olarak OSB’li çocuklar, 2024, Kitap Bölümü, Eğitim Yayınevi.	
ParentingPerceptionsandExperiences of Healthcare ProfessionalsEmployed in ContactTracingTeams. Journal of QualitativeResearch in Education,2023	
Türkiye’de yayınlanan gazetelerde yer alan özel gereksinimli çocuklara yönelik istismar haberlerinin analiz. Elektronik Sosyal Bilimler Dergisi, 2022	
Parentingwhileworking in a contacttracingteam: A metaphoricalstudy. Filyasyon ekibinde çalışırken ebeveynlik: Metaforik bir çalışma. Sağlık ve Toplum Dergisi, 2022.	
Dijitalleşen çağda otizm spektrum bozukluğu olan çocuklarda dijital teknolojinin kullanımı. Kitap Bölümü, 2023,Gazi Kitabevi	
Son Üç Yılda Verilen Kurumsal ve Mesleki Hizmetler	
Kırıkkale Üniversitesi, Keskin Meslek Yüksekokulu, Müdür Yardımcılığı	

Akademik Destek Veren Programlara İlişkin Bilgiler

Değerlendirilen programlara akademik destek veren tüm bölümler/programlar (MYO içi ve dışı) ile bilgileri kullanarak, **Tablo II.2a** ve **Tablo II.2b**’yi doldurunuz. *Kurum ziyareti başlangıcında bu tablonun güncellenmiş bir sürümü takım üyelerine sunulmalıdır.*

Tablo II.2a Programın destek verdiği birimler ([Akademik yıl ⁽¹⁾])

Programın Adı ⁽²⁾	Öğretim Elemanı						Toplam	
	TZ		YZ		DSÜ		Adet	HY
	Adet ⁽³⁾	HY ⁽⁴⁾	Adet	HY	Adet	HY		
Sosyal bilimler enstitüsü İktisat Anabilim Dalı	1						3	3
İktisadi ve İdari Bilimler Fakültesi, İktisat	2						2	4

⁽¹⁾ Bu tabloyu, başvurunun yapıldığı yılda sona eren akademik yıla ilişkin veriler yazılmalıdır. Kurum ziyareti başlangıcında bu tablonun güncellenmiş bir sürümü takım üyelerine sunulmalıdır.

- (2) Destek verilen bölümler, değerlendirilen programdaki öğretim elemanlarının diğer bölümlerde verdiği dersler.
- (3) Bu sütuna, tam zamanlı öğretim elemanlarının toplam sayısını yazınız.
- (4) Haftalık yük (HY): Öğretim elemanları için verdikleri toplam ders saati, diğer görevliler için haftalık çalışma saatidir.

Tablo II.2b Programın destek aldığı birimler ([Akademik yıl (1)])

Programın Adı (2)	Öğretim Elemanı						Toplam	
	TZ		YZ		DSÜ		Adet	HY
	Adet (3)	HY (4)	Adet	HY	Adet	HY		
Yabancı Diller Bölümü	2						2	4
Atatürk İlkeleri ve İnkılap Tarihi Bölümü	2						2	4

(1) Bu tabloyu, başvurunun yapıldığı yılda sona eren akademik yıla ilişkin veriler yazılmalıdır. Kurum ziyareti başlangıcında bu tablonun güncellenmiş bir sürümü takım üyelerine sunulmalıdır.

(2) Programın destek aldığı bölümler, bu bölümlerdeki öğretim elemanlarının değerlendirilen program için verdiği dersler.

(3) Bu sütuna, tam zamanlı öğretim elemanlarının toplam sayısını yazınız.

(4) Haftalık yük (HY): Öğretim elemanları için verdikleri toplam ders saati, diğer görevliler için haftalık çalışma saatidir.

II.3 Personel Sayıları

Meslek yüksekokulundaki tüm personelin (tam zamanlı, yarı-zamanlı, ek görevli) ve öğrencilerin sayısını hem meslek yüksekokulu için, hem değerlendirilen her program için, **Tablo II.3**'ü kullanarak, ayrı ayrı tablolar olarak veriniz. Kurum ziyareti başlangıcında bu tabloların güncellenmiş birer sürümleri takım üyelerine sunulmalıdır.

Tablo II.3. Personel Sayısı (2023-2024 Bahar Yarıyılı⁽¹⁾)

	Adet (2)			Toplam	Haftalık Toplam Saat ⁽³⁾
	TZ	YZ	DSÜ		
Öğretim Elemanları	20	-	3	23	264
Toplam	20	-	3	23	264
Teknisyenler/Uzmanlar	1	-	-	1	
Diğer idari görevliler	8	-	-	8	
Diğer (4)	-	-	-		

(1) Bu tabloya, başvurunun yapıldığı yılda sona eren akademik yıla ilişkin veriler yazılmalıdır.

(2) TZ: Tam zamanlı, YZ: yarı zamanlı, DSÜ: Ders saati ücretli

(3) Ders veren öğretim elemanının toplam haftalık ders saati

(4) Farklı bir kategori söz konusuysa bunu belirtiniz veya boş bırakınız.

Tablo II.3. Personel Sayısı ([2023-2024 Bahar Yarıyılı⁽¹⁾])

	Adet (2)			Toplam	Haftalık Toplam Saat ⁽³⁾
	TZ	YZ	DSÜ		
Öğretim Elemanları	3	-	5	8	41
Toplam	3	-	5	8	41
Teknisyenler/Uzmanlar	1	-	-	1	
Diğer idari görevliler	8	-	-	8	
Diğer (4)	-	-	-		

(1) Bu tabloya, başvurunun yapıldığı yılda sona eren akademik yıla ilişkin veriler yazılmalıdır.

- (2) TZ: Tam zamanlı, YZ: yarı zamanlı, DSÜ: Ders saati ücretli
(3) Ders veren öğretim elemanının toplam haftalık ders saati
(4) Farklı bir kategori söz konusuysa bunu belirtiniz veya boş bırakınız.

II.4 Yarı Zamanlı ve Ek Görevli Öğretim Elemanlarının İzlenmesi

Meslek yüksekokulunda görevlendirilen yarı zamanlı ve ek görevli öğretim elemanlarının izlenmesi ve değerlendirilmesi için uygulanan politikaları yazınız.

II.5 Öğrenci Kayıt ve Mezuniyet Bilgileri

Tüm meslek yüksekokulu ve değerlendirilecek her program için son üç yıla ilişkin öğrenci kayıt ve mezuniyet istatistiklerini **Tablo II.4**'de veriniz.

Tablo II-4 Öğrenci ve Mezun Sayıları

Tüm Meslek Yüksekokulu İçin

Akademik Yıl	Hazırlık	Sınıf		Toplam Öğrenci Sayıları	Mezun Sayıları
		1.	2.		
2023-2024	-	289	919	1208	298
2022-2023	-	543	919	1462	308
2021-2022	-	536	1191	1707	356

Program: Muhasebe ve Vergi Uygulamaları

Akademik Yıl	Hazırlık	Sınıf		Toplam Öğrenci Sayıları	Mezun Sayıları
		1.	2.		
2023-2024	-	52	85	137	21
2022-2023	-	50	64	114	30
2021-2022	-	50	81	131	21

II.6 Kredi Tanımı

Bir yarıyıl süre ile verilen teorik derslerin programlanmış haftalık bir saati bir kredi, bir yıl süre ile verilen teorik derslerin programlanmış haftalık saati iki kredidir. Alınan derslerin Avrupa Kredi Transfer Sistemi (AKTS)'ne karşılık gelen kredi değerleri, Yönetmelikteki esaslar çerçevesinde Senato tarafından düzenlenir. Süreçlerde AKTS tanımından da yararlanılır. Önceki yarıyıldan veya yıllardan ders tekrarlamak durumunda kalan öğrenciler, öncelikle tekrarlayacakları dersleri almak şartıyla en fazla 45 AKTS'lik derse kayıt yaptırabilirler.

II.7 Kabul, Yatay Geçiş, Çift Anadal, Yandal ve Mezuniyet Koşulları

Bu bölümde verilen bilgiler, meslek yüksekokulundaki tüm programlar için geçerli olmalıdır. Değerlendirilmek üzere başvuruda bulunulan programlardan herhangi biri için bir istisna söz konusuysa, burada belirtmeli, ayrıntıları ise, ilgili programın Öz değerlendirme Raporunda verilmelidir.

Öğrenci Kabulü

Diğer kurumlardan alınan derslerin, programların kendi ders planlarında yer alan dersler yerine ne şekilde sayıldığına ilişkin bilgi veriniz.

Öğrenci yerleştirme işlemi, Yükseköğretim Kurulu Ölçme Seçme ve Yerleştirme Merkezi (ÖSYM) tarafından Yükseköğretim Kurumları Sınavı ile yapılmaktadır. Adaylar ön lisans programlarına, TYT ve AYT'den aldıkları puan ile ortaöğretim (Türk Eğitim Sistemi'nde lise) başarı puanları esas alınarak ÖSYM tarafından yerleştirilmektedir. Yerleştirme işlemi gerçekleşen

öğrencilerin, her yıl ÖSYM tarafından belirlenen ve ilgili Üniversitelerce duyurulan kayıt tarihlerinde, kesin kayıtlarını yaptırmaları zorunludur. Öğrenci Seçme ve Yerleştirme Merkezince yapılan sınavlarla yükseköğretim kurumlarına yerleştirilen öğrenciler ortaöğretimde almış oldukları diploma ile kayıt yaptırabilirler.

Üniversiteye yeni kayıt yaptıran öğrenciler yapılan muafiyet sınavında başarılı olmaları durumunda Yabancı Dil dersinden muaf tutulmaktadır. Meslek Yüksekokullarından mezun olan öğrenciler alanları ile ilgili lisans programlarına ÖSYM tarafından gerçekleştirilen Dikey Geçiş Sınavından başarılı olmaları durumunda kayıt yaptırabilirler. Erasmus, Farabi, Mevlana gibi değişim programlarına katılan ya da kurumlar arası protokol ile yurtdışında öğrenim gören öğrencilerin başarılı oldukları derslerden aldıkları notlar ve krediler üniversitemiz tarafından tanınmaktadır.

Yatay ve Dikey Geçiş

Meslek yüksekokulundaki programlara yatay geçişle öğrenci kabulüne ilişkin düzenlemeleri ve uygulamaları açıklayınız. Dikey geçiş ile giden öğrenciler için bulunan düzenlemeleri ve uygulamaları ayrıca açıklayınız. Kabullerde kullanılan ölçütleri (minimum not ortalaması değerleri, alınmış olması gereken dersler, ders eşdeğerlikleri, vb.) yazınız.

Üniversitemize yatay geçiş ile gelmek isteyen öğrenciler “Yüksek Öğretim Kurumlarında Ön Lisans ve Lisans düzeyindeki programlar arasında geçiş, çift anadal, yandal ile kurumlar arası kredi transferi yapılması esaslarına ilişkin yönetmelik” hükümlerine tabiidir. Buna göre:

Kurumlar arası yatay geçiş aynı düzeydeki eşdeğer programlar arasında ve Yükseköğretim Kurulu tarafından yayınlanan kontenjanlar çerçevesinde yapılır. Kurumlar arası yatay geçiş için öğrencinin; disiplin cezası almamış, başvurduğu yarıyıla kadar kayıtlı olduğu diploma programındaki tüm dersleri almış, dönem kaybı olmaksızın başarıyla tamamlamış (en az CC veya yüzlük not sisteminde en az 60 olması) ve bitirmiş olduğu dönemlere ait genel not ortalamasının 100 üzerinden en az 70 olması gereklidir. Başarı esaslı yatay geçiş başvurularında; başvuruda bulunan öğrencinin, ilgili yılda almış olduğu yerleştirme puanı, başvurduğu bölüm/ana bilim dalı/programın ilgili yıldaki taban puanından en fazla yüzde beş (%5) düşük olabilir. Başarı şartını sağlayamayan ancak merkezi yerleştirme puanı geçiş yapmak istediği diploma puanına eşit veya yüksek olan adaylar geçiş başvurusu yapabilir. Bu şekilde başvuran adayların sadece ikinci fıkraya göre başvuran adayların yerleştirmesi bittikten sonra boş kalan kontenjan olması halinde değerlendirilir.

Açık ve uzaktan öğretimden örgün öğretim programlarına geçiş yapılabilmesi için, öğrencinin öğrenim görmekte olduğu programdaki genel not ortalamasının 100 üzerinden 80 veya üzeri olması veya kayıt olduğu yıldaki merkezi yerleştirme puanının, geçmek istediği diploma programının o yılki taban puanına eşit veya yüksek olması gerekir. Başvuruda teslim edilen öğrenci transkriptinde 100'lük sisteme göre genel not ortalaması varsa değerlendirmede bu not esas alınır. Transkripte 100'lük sisteme göre genel not ortalaması yoksa dörtlülük veya harfli sisteme göre elde edilen başarı notlarının 100'lük sisteme göre dönüştürülmesinde, Yükseköğretim Yürütme Kurulu tarafından belirlenen dönüştürme tabloları kullanılır.

Meslek yüksekokulları ile açık öğretim ön lisans programlarından mezun olan başarılı öğrencilerin lisans programlarına dikey geçiş yapmaları ile ilgili sınav ve yerleştirme işlemleri ÖSYM tarafından yürütülmektedir. Başvuru yapan adaylar sözel ve sayısal bölümlerden oluşan bir yetenek sınavına alınırlar. Halkla İlişkiler ve Tanıtım Programı öğrencileri; Görsel İletişim Tasarımı, Halkla İlişkiler ve Reklamcılık, Halkla İlişkiler ve Tanıtım, İletişim, İletişim Bilimleri, İletişim Sanatları, İletişim Tasarımı ve Yönetimi, İletişim ve Tasarım, Reklam Tasarımı ve İletişimi, Reklamcılık, Sosyoloji programlarını tercih edebilir. Pazarlama Programı önlisans öğrencileri ise; Ekonomi ve Finans, Halkla İlişkiler ve Reklamcılık, Halkla İlişkiler ve Tasarım, İletişim, İletişim Bilimleri, İşletme, Lojistik Yönetimi, Pazarlama, Reklam Tasarımı ve İletişim, Reklamcılık, Teknoloji ve Bilgi Yönetimi, Uluslararası İşletme Yönetimi, Uluslararası Ticaret, Uluslararası Ticaret ve Finansman, Uluslararası Ticaret ve İşletmecilik, Uluslararası Ticaret ve Lojistik, Yönetim Bilişim Sistemleri bölümlerine başvurabilmektedir. Muhasebe ve Vergi Programı önlisans öğrencileri ise Çalışma Ekonomisi ve Endüstri İlişkileri, Ekonomi, Ekonomi ve Finans, İktisat, İşletme, Lojistik Yönetimi, Maliye, Muhasebe ve Finans Yönetimi, Uluslararası Finans, Uluslararası Finans ve Bankacılık, Uluslararası İşletme Yönetimi, Uluslararası Ticaret, Uluslararası Ticaret ve Finansman, Uluslararası Ticaret ve

İşletmecilik, Uluslararası Ticaret ve Lojistik, Yönetim Bilişim Sistemleri bölümlerine başvurabilmektedir.

Çift Anadal

Meslek yüksekokulundaki çift anadal programlarına öğrenci kabulüne ve izlemesine ilişkin düzenlemeleri ve uygulamaları açıklayınız. Kabullerde ve izlemede kullanılan ölçütleri (minimum not ortalaması değerleri, alınmış olması gereken dersler, ders eşdeğerlikleri, vb.) yazınız.

Başarı şartını ve diğer koşulları sağlayan öğrencilerin aynı yükseköğretim kurumunun iki diploma programından eş zamanlı olarak ders alıp, iki ayrı diploma alabilmesini sağlayan programı. İlgili bölümün önerisi ile fakülte kurulu tarafından her akademik dönemden önce kontenjanlar belirlenerek fakülte internet sayfasında ilan edilir.Çiftanadal diploma programına, anadal diploma programının en erken üçüncü, en geç beşinci yarıyılı başında başvurulabilir.Çiftanadal diploma programına başvurabilmesi için, öğrencinin başvurduğu yarıyıla kadar anadal diploma programında alınan tüm derslerin başarıyla tamamlanmış olması gerekir. Ayrıca başvuru anında anadal diploma programındaki genel not ortalaması en az 100 üzerinden 75 olan ve anadal diploma programının ilgili sınıfında başarı sıralaması itibari ile en üst yüzde yirmisinde bulunan öğrenciler ikinci anadal diploma programına başvurabilirler.Başvuru anında anadal diploma programındaki genel not ortalaması en az 100 üzerinden 75 olan ve anadal diploma programının ilgili sınıfında başarı sıralaması itibari ile en üst yüzde yirmisinde bulunan öğrenciler ikinci anadal diploma programına başvurabilirler.

Öğrencinin çift anadal programından mezun olabilmesi için anadal not ortalamasının en az 100 üzerinden 70 olması gerekir. Tüm çift anadal öğrenimi süresince öğrencinin anadal not ortalaması bir defaya mahsus olmak üzere 100 üzerinden 65'e kadar düşebilir. Anadal not ortalaması 100 üzerinden 65'in altına veya ikinci kez 65'e kadar düşen öğrencinin ikinci anadal diploma programından kaydı silinir.

Yandal

Meslek yüksekokulundaki yandal programlarına öğrenci kabulüne ve izlemesine ilişkin düzenlemeleri ve uygulamaları açıklayınız. Kabullerde ve izlemede kullanılan ölçütleri (minimum not ortalaması değerleri, alınmış olması gereken dersler, ders eşdeğerlikleri, vb.) yazınız.

İlgili bölümlerin ve fakülte kurullarının önerisi üzerine senatonun onayı ile yandal programı açılabilir.Yandal programına, başvurduğu yarıyıla kadar aldığı lisans programındaki tüm kredili dersleri başarıyla tamamlamış olan öğrenciler başvurabilir.Öğrencinin başvuru sırasında anadal programındaki genel not ortalamasının en az 100 üzerinden 70 olması gerekir. Yandal programına devam edebilmesi için öğrencinin anadal programındaki not ortalamasının en az 100 üzerinden 60 olması şarttır. Bu şartı sağlayamayan öğrencinin yandal programından kaydı silinir. Yandal programlarını tamamlayanlara eğitim aldıkları alanda sadece başarı belgesi (yandalsertifikası) düzenlenir. Bu belgeler diploma yerine geçmez.

Mezuniyet Koşulları

Öğrencilerin, mezuniyet koşullarını sağlamalarını garanti altına almak için kullanılan süreci tanımlayınız. Bu amaçla kullanılan her türlü belgeyi sununuz.Mezuniyet için istenen not ortalamasını belirtiniz.

Öğretim müfredatında yer alan ve açılan dersleri başaran öğrenciler en az 120AKTS'yi tamamlayarak mezuniyet hakkı elde eder. Mezun aday öğrenci mezuniyet işlemleri için Bölüm Başkanlığına başvurur.Bölüm sekreterleri mezun adayını ÖBS üzerinden mezun aday havuzuna ekler.ÖBS üzerinden bölüm başkanı onayı, danışman onayı ve kütüphane onayları tamamlanır. Bölüm mezuniyet komisyonu; ÖBS'de yer alan not dökümü ile başkanlık klasöründe bulunan not dökümlerini karşılaştırarak öğrenci transkriptini doğrular ve gerekli koşulları sağlayan öğrenciler için Ön Lisans Mezuniyet Durumu Değerlendirme Formunu ([FORM-ÖİD018](#)) doldurarak, mezuniyet işlemlerinin başlatılabilmesi için komisyon raporunu hazırlar.Bölüm mezuniyet komisyonu raporu, ilgili birim yönetim kurulu tarafından onaylanmış yönetim kurulu kararı ve Ön Lisans Mezuniyet Durumu Değerlendirme Formu öğrencinin mezuniyet işlemlerinin başlatılması için ÖİDB'ye gönderilir.ÖİDB, son kontrolleri yaparak öğretim planında yer alan zorunlu dersler ile zorunlu toplam kredi miktarını sağlayacak kadar seçmeli dersleri almış ve başarmış, staj gibi çalışmalarını başarıyla tamamlamış, genel not ortalaması 2.00 ve üstü olan, varsa katkı payı/öğrenim ücreti gibi yükümlülüklerini yerine getirmiş

olan öğrencilerin mezuniyetine onay verir ve süreci başlatır. Diplomaya, öğrencinin kayıtlı olduğu eğitim-öğretim programını tamamladığı tarih, mezuniyet tarihi olarak yazılır.